

GUIDE
PRATIQUE DE
L'ÉTUDIANT
CALÉDONIEN
2017/2018
MAISON DE
LA NOUVELLE
CALÉDONIE
À PARIS



GUIDE PRATIQUE DE L'ÉTUDIANT CALÉDONNIEN 2017/2018



LES JEUNES EN FORMATION, UN ENJEU MAJEUR

Le Service Étudiant Formation Jeunesse de la Maison de la Nouvelle-Calédonie à Paris assure un service quotidien auprès des jeunes et anticipe les problématiques étudiantes afin de répondre au mieux à leurs besoins dans un cadre de missions confiées par le gouvernement et les trois provinces.

La Maison de la Nouvelle-Calédonie assume pleinement le rôle de relais des collectivités calédoniennes en assurant chaque année la gestion d'environ 350 nouveaux boursiers d'une part, et en orientant et soutenant quelque 200 primo-arrivants non boursiers d'autre part. L'ensemble des étudiants calédoniens trouve au sein de ce service un soutien moral, administratif et matériel. Afin de simplifier les démarches des étudiants calédoniens, un réseau élargi de partenaires s'est constitué et continue de s'étendre : établissements bancaires (BCI / BRED, BNC / Caisse d'Épargne, BNP Paribas, Société Générale) ; mutuelles étudiantes ; résidences universitaires (CROUS, CIUP, Nexity Studéa, etc.).

Les actions engagées par la Maison de la Nouvelle-Calédonie pour dénoncer les délais trop longs d'obtention de la Carte vitale ont exigé une importante gestion administrative pour fournir à l'INSEE nationale les données nécessaires à la régularisation de plusieurs centaines de dossiers en souffrance. Le gouvernement calédonien a appuyé notre démarche en exigeant de l'INSEE l'immatriculation systématique de tous les Néo-Calédoniens. Cette démarche est en bonne voie et ouvre des perspectives qui devraient permettre de sortir prochainement d'une situation très préjudiciable aux étudiants calédoniens.

Grâce à un réseau de plus en plus étendu, la Maison de la Nouvelle-Calédonie à Paris gère directement plus de 200 logements étudiants et recherche en permanence de nouveaux partenariats afin de répondre aux exigences de chacun. Le logement étudiant est problématique dans les grandes villes étudiantes et le positionnement tardif des jeunes calédoniens ne simplifie pas la tâche du Service Étudiant.

Dans ce guide, vous trouverez une cartographie exacte de la répartition des étudiants calédoniens en Métropole. Deux mille neuf cents étudiants sont actuellement inscrits sur notre Portail, ce qui donne une idée de l'importance de la communauté calédonienne présente en Métropole. Pour cette raison, la présence de cette Maison a du sens et la mobilisation de l'ensemble de ses services et partenaires permet à nombre d'étudiants de trouver une solution à des situations parfois complexes, toujours singulières, avant le « grand saut » dans leur vie d'adultes.



JOËL VIRATELLE,
DIRECTEUR DE LA MAISON DE LA NOUVELLE-CALÉDONIE À PARIS

SOMMAIRE

LA MAISON DE LA NOUVELLE-CALÉDONIE À PARIS.....	p. 6
LE SERVICE ÉTUDIANT FORMATION JEUNESSE.....	p. 11
Organigramme du service.....	p. 12
Évolution des missions.....	p. 13
Évolution des partenariats.....	p. 15

DE LA NOUVELLE-CALÉDONIE VERS LA MÉTROPOLE..... p. 19

LES INSCRIPTIONS.....	p. 21
Le Portail étudiants.....	p. 21
L'admission POST BAC.....	p. 23
Le Dossier Social Étudiant (DSE).....	p. 27
Conseils relatifs aux inscriptions.....	p. 29
Les bourses d'études.....	p. 31
LA PRÉPARATION AU DÉPART.....	p. 37
Le dossier administratif.....	p. 37
La valise.....	p. 40
Le budget.....	p. 41

ARRIVÉE EN MÉTROPOLE..... p. 45

L'ACCUEIL DES ÉTUDIANTS.....	p. 47
L'arrivée à Paris.....	p. 47
Les ateliers de la rentrée.....	p. 49
LES ASSOCIATIONS.....	p. 53
Les associations d'étudiants calédoniens (cartes).....	p. 54

VIE QUOTIDIENNE CÔTÉ PRATIQUE p. 59

LE LOGEMENT.....	p. 61
LES TRANSPORTS.....	p. 69
LE BON SENS EN MÉTROPOLE.....	p. 73
Internet et téléphonie.....	p. 74
Les jobs étudiants.....	p. 75
LES PIÈGES À ÉVITER.....	p. 76

VIE QUOTIDIENNE CÔTÉ ADMINISTRATIF..... p. 81

LES AIDES SOCIALES.....	p. 83
La couverture sociale.....	p. 83
La mutuelle complémentaire.....	p. 86
Le dossier d'aide au logement.....	p. 89
LES FINANCES.....	p. 91
Les ouvertures de comptes et moyens de paiement.....	p. 91
Les contacts des banques.....	p. 93

DE LA MÉTROPOLE VERS LA NOUVELLE-CALÉDONIE..... p. 97

Le Passeport mobilité.....	p. 99
Lexique.....	p. 102
Bibliographie et sitographie.....	p. 103
Plan de Paris.....	p. 105



ASTUCE, CONSEIL



CONTACT



PLUS D'INFOS



J'AIME



ATTENTION !

 VOIR LEXIQUE EN PAGE 102

LA MAISON DE LA NOUVELLE CALÉDONIE À PARIS

**POINT D'ANCRAGE DE L'ARCHIPEL DANS LA CAPITALE FRANÇAISE,
LA MAISON DE LA NOUVELLE-CALÉDONIE A LE DOUBLE RÔLE
DE PROMOUVOIR L'ARCHIPEL EN MÉTROPOLÉ ET D'ASSURER
DES MISSIONS DE SERVICE PUBLIC EN FAVEUR DES CALÉDONIENS.**

Créée en 1989, au lendemain de la signature des accords de Matignon, la Maison de la Nouvelle-Calédonie s'inscrit dans le parcours politique du pays. Dans un esprit de coopération entre la collectivité d'outre-mer et l'État français, elle a la double mission de promouvoir la Nouvelle-Calédonie en Métropole et d'apporter aide et assistance aux Calédoniens. En 2006, son rôle et son action ont été renforcés : de nouveaux locaux et des services restructurés ont permis d'élargir ses missions en conformité avec les valeurs de l'accord de Nouméa.



UNE STRUCTURE FÉDÉRATIVE

La MNC est un établissement au service
des institutions et des publics calédoniens.

UN LIEU SYMBOLIQUE

Installée depuis novembre 2008 dans le quartier de l'Opéra à Paris, la Maison de la Nouvelle-Calédonie reflète l'esprit du pays. Le site est conçu comme un véritable parcours de découverte, au long duquel nous retrouvons les éléments clés de l'archipel : le lagon, le nickel, la case avec ses huit poteaux représentant les aires coutumières et l'ensemble des communautés calédoniennes.

PROMOUVOIR LA NOUVELLE-CALÉDONIE

Les différents publics en quête d'informations sont accueillis chaque jour à la Maison de la Nouvelle-Calédonie. La Maison de la Nouvelle-Calédonie assure la promotion de la région océanienne au sein de l'Hexagone et participe à des manifestations d'envergure internationale. Ces manifestations sont également l'occasion de permettre à des artistes et des étudiants calédoniens de valoriser leurs compétences. Le Service Étudiant est désormais un acteur au sein du réseau ultramarin et participe chaque année aux Forums de la jeunesse ultramarine organisés dans différentes villes de Métropole.

SOUTENIR ET ACCOMPAGNER LES CALÉDONIENS

Étudiants, malades en traitement en Métropole, élus, agents publics, fonctionnaires en formation, artistes, lycéens, groupes sportifs... La Maison de la Nouvelle-Calédonie est un relais précieux pour tous les ressortissants de l'archipel. Elle assure des missions d'accompagnement, de soutien, d'encadrement et accueille les publics dans ses locaux.



Site MNC : www.mncparis.fr

Facebook : www.facebook.com/maison.delanouvellecaledonie

ÉTUDIER EN MÉTROPOLÉ : UNE DÉCISION INDIVIDUELLE

«Je n'ai pas de solution collective. Si j'avais une solution collective, j'aurais posé ma guitare et je militerais. C'est parce que je ne crois pas aux solutions collectives que je me borne à faire des chansons.»

GEORGES BRASSENS

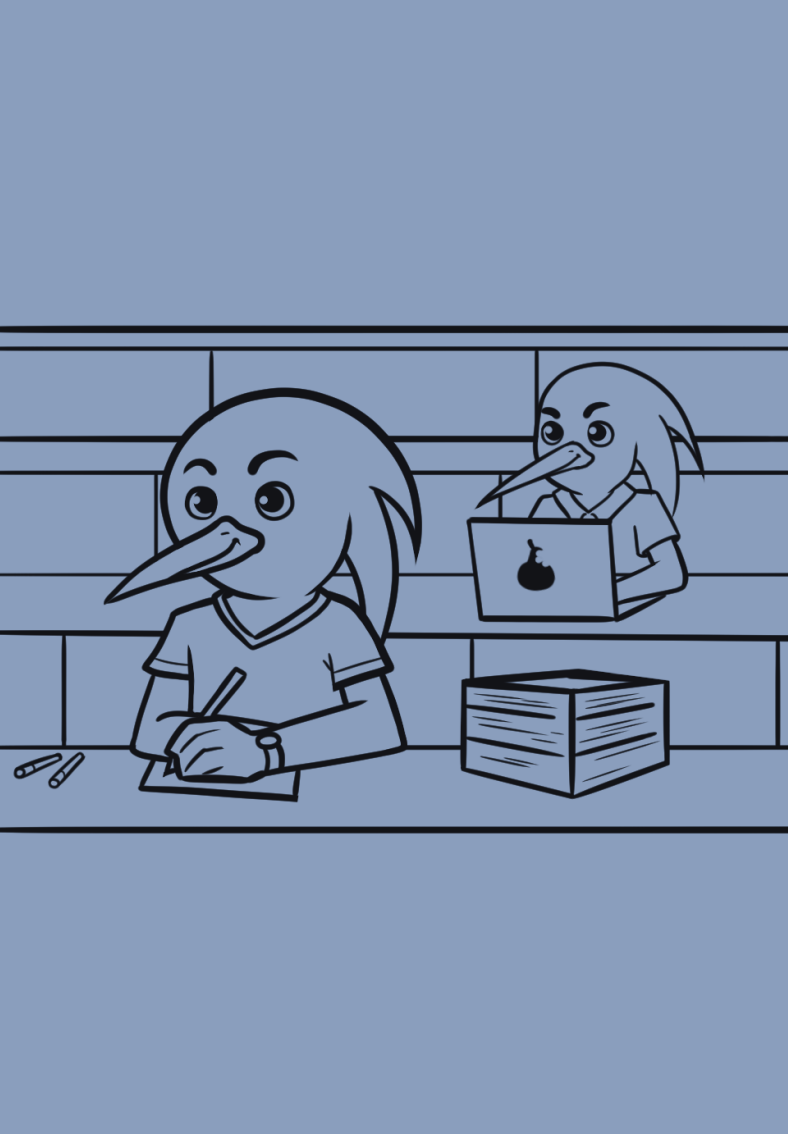
Le choix des études en Métropole est un acte individuel qui appartient à celui qui prend cette décision. Personne d'autre que l'étudiant lui-même ne sera acteur de la décision finale aux examens ou concours.

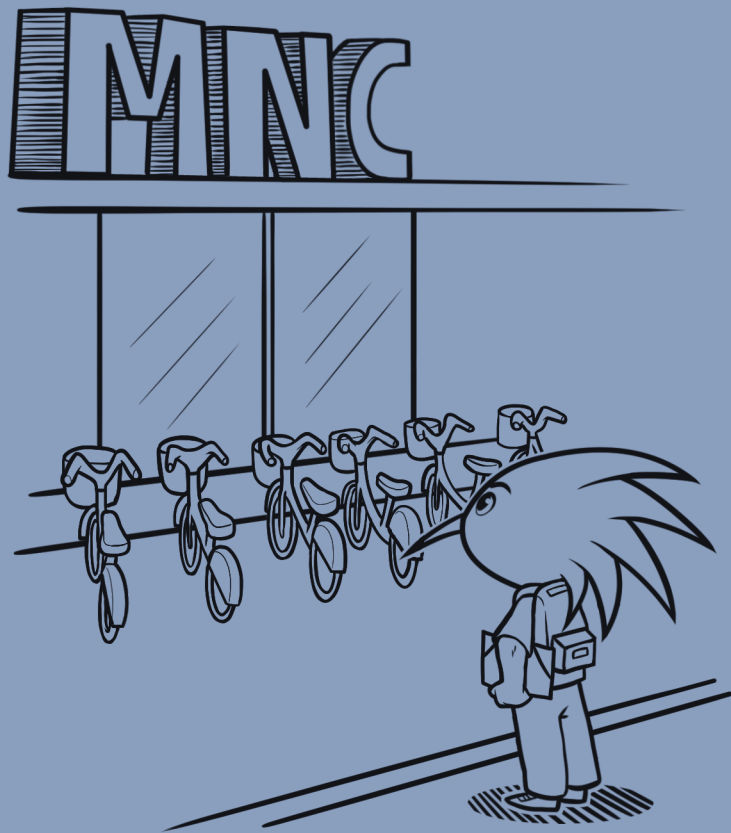
Chaque jeune en partance doit se préparer à cela et en avoir pleine conscience au moment du choix. Vous avez la chance de bénéficier d'un accompagnement et d'avoir en Métropole un lieu de prédilection au sein duquel vous trouvez une centralisation des informations nécessaires à votre adaptation dans le cadre de vos études.

Le Service Étudiant Formation Jeunesse analyse les besoins constants et divers des étudiants et essaie chaque année de faciliter les démarches des uns et des autres. Il est évident que notre soutien vise la réussite de tous. Le contexte dans lequel nous agissons est sélectif pour tout le monde : Néo-Calédoniens et Métropolitains. Les étudiants présents depuis une ou plusieurs années font part de remarques constructives et participent ainsi à l'évolution constante de ce service sollicité en permanence. Nous mesurons au fil des années le changement des attitudes, le désir de réussite et la forte volonté d'être acteur de l'avenir calédonien.



AGNÈS SIRAUT,
CHEF DU SERVICE ÉTUDIANT FORMATION JEUNESSE





LE SERVICE ÉTUDIANT FORMATION JEUNESSE

SITUÉ AU REZ-DE-CHAUSSÉE DE LA MAISON DE LA NOUVELLE-CALÉDONIE, LE SERVICE ÉTUDIANT FORMATION JEUNESSE ACCUEILLE LES ÉTUDIANTS AU SEIN D'UN ESPACE CONVIVAL CONÇU POUR FAVORISER LES ÉCHANGES.

Des moyens techniques et multimédias : dans un cadre aux couleurs chaudes, la salle d'accueil est dotée d'un photocopieur, d'un scanner, de quatre postes informatiques **reliés à un photocopieur**. Vous pouvez consulter vos boîtes mails, effectuer des recherches documentaires et administratives sur les sites internet, **constituer des documents reliés pour vos examens, exposés et mémoires**. Un centre de ressources équipé de quatre postes informatiques est également à disposition des étudiants au sein de la Maison. Les ouvrages faisant référence à la Nouvelle-Calédonie sont consultés lors de la rédaction des mémoires d'examens ou sujets de concours.

À la demande de certains étudiants désireux de préparer ensemble exposés ou examens, nous avons également la possibilité de proposer de façon exceptionnelle une salle de réunion.

ORGANIGRAMME DU SERVICE



AGNÈS SIRAUT

CHEF DU SERVICE ÉTUDIANT FORMATION JEUNESSE
agnes.siraut@mncparis.fr



ADRIEN TROHMAE

RÉFÉRENT VIE ÉTUDIANTE / COORDINATION NUMÉRIQUE
vie-etudiante@mncparis.fr
Tél. : 01 42 86 70 01 (central téléphonique)



CAMILLE FOURNIER

ASSISTANTE / SECRÉTAIRE
secretariat-sef@mncparis.fr
Tél. : 01 42 86 70 01 (central téléphonique)



FRANCIS IXEKO

RÉFÉRENT VIE ÉTUDIANTE ET LOGEMENT CIUP
boursiers@mncparis.fr
Tél. : 01 42 86 70 01



GWENAELLE LOUISY-GABRIEL

RÉFÉRENTE BOURSIERS
boursiers@mncparis.fr
Tél. : 01 42 86 70 01



DEBORA KOTRE

RÉFÉRENTE LOGEMENTS: IMMO-JEUNES; NEXITY-STUDEA;
LES ESTUDINES; LES BELLES ANNÉES; CAMPUSEA
vie-etudiante@mncparis.fr
Tél. : 01 42 86 70 01



HORAIRES D'OUVERTURE AU PUBLIC TOUTE L'ANNÉE

- > Du lundi au jeudi de 9h30 à 17h30
- > Le vendredi de 12h à 17h30

POUR TOUTE COMMUNICATION AVEC NOTRE SERVICE, RAPPELEZ LES ÉLÉMENTS SUIVANTS:

1. Adresse mail conforme : prenom.nom@serveur.fr
2. Identification par mail : province de gestion, année arrivée Métropole, prénom et nom.
3. Identification téléphonique : nom, prénom, province, objet de la communication.



IDENTIFICATION

Utilisez le prénom inscrit sur votre passeport.

ÉVOLUTION DES MISSIONS

La MNC organise actuellement des accueils groupés en direction de plusieurs types de publics étudiants :

- > Les boursiers des trois provinces.
- > Les non-boursiers de la Province Sud sous réserve qu'ils se soient inscrits auprès du service organisateur (Direction de l'Éducation de la Province Sud).
- > Les non-boursiers des autres provinces dans la mesure où ils arrivent à plusieurs et préviennent la MNC au moins un mois avant leur départ.
- > Les étudiants issus des « PRÉPA » du lycée Jules Garnier.
- > Les étudiants issus des lycées adhérents au concours pôle Égalité des chances de l'Institut des Études Politiques de Paris.
- > Les étudiants issus de la filière PACES Nouvelle-Calédonie.
- > Des groupes de lycéens primés ou se déplaçant dans le cadre des classes Europe.

LE RÉSEAU

Nous développons notre réseau en direction de plusieurs structures :

- > Entreprises pour les stages.
- > Banques.
- > Structures d'accueil pour le logement.

Le Service Étudiant Formation Jeunesse répond aux sollicitations institutionnelles de la Nouvelle-Calédonie. Les compétences spécifiques des personnes en place au sein de ce service concourent à l'observation des profils divers des étudiants qui viennent en Métropole et à l'analyse des besoins de chacun. C'est pourquoi, au fil de ces dernières années, nous enregistrons des sollicitations de plus en plus nombreuses de la part des parents et étudiants hors dispositif provincial. Nos publications et actions ont suscité un intérêt tant en Nouvelle-Calédonie qu'en Métropole. Tous les ans, de nouvelles évolutions obligent à la vigilance et le service s'informe et se déplace afin d'être au fait des réalités de terrain.

La MNC a signé une convention de partenariat avec le **Cabinet Couralet** pour un suivi plus efficace ayant pour objectif la réussite de tous les étudiants venus faire leurs études en Métropole. Missionnés par les provinces Sud et Îles pour un accompagnement pédagogique des étudiants, le Service Étudiant de la MNC et le Cabinet Couralet ont décidé de travailler ensemble et d'unir leurs efforts dictés par les mêmes convictions et les mêmes valeurs. Notre public est divers et les réactions de chacun dépendent de la motivation, de la préparation familiale, pédagogique, institutionnelle, et surtout de la façon dont l'étudiant utilise ses compétences et les outils mis à disposition.

Source : cabinet Couralet

« L'enjeu de l'accompagnement est d'assurer à l'étudiant une transition satisfaisante vers de nouvelles conditions de vie, d'études, de relations sociales et, au bout du compte, vers le succès des études entreprises et vers l'emploi.

Doute, incertitude, rupture, perte de confiance, isolement ou repli sur soi, jalonnent à des degrés divers, en des temps différents, l'itinéraire de tout étudiant. Comment alors, pour l'étudiant, exercer un contrôle sur ces événements souvent vécus douloureusement, comment s'approprier son nouvel environnement, comment donner du sens à son action ?

C'est là tout l'objectif de l'accompagnement : conduire l'étudiant à créer lui-même un environnement social et pédagogique qui soit un support pour sa réussite, faire en sorte qu'il soit en mesure d'adopter ou de mettre en œuvre une stratégie de faire face.

LES TEMPS FORTS DE L'ACCOMPAGNEMENT

Les temps forts de l'accompagnement découlent :

- > des rencontres et entretiens avec les étudiants sur le lieu de formation ;
- > de l'instauration d'un dialogue permanent avec les responsables des structures d'accueil ;
- > d'échanges réguliers par téléphone et par courrier électronique, aussi bien avec les étudiants qu'avec les responsables de formation ;
- > des regroupements et ateliers où sont abordés des thèmes visant au développement personnel (communication orale, estime de soi, construction de projet, savoir devenir...) ;
- > de la prise en compte d'une dimension sociale touchant à la vie personnelle de l'étudiant (espace confidentiel de parole, d'écoute, d'information et de conseil).

Enfin, cet accompagnement s'inscrit dans une organisation cohérente, dans une dynamique collective. Ce point est d'une importance capitale. C'est pourquoi nous conjugons nos efforts avec ceux de la Maison de la Nouvelle-Calédonie, dans un souci de complémentarité, et avec ceux des provinces. »

Texte de M. Couralet



CABINET COURALET

> CHRISTIAN COURALET : 06 77 75 86 64 / c.couralet@orange.fr

> ISABELLE DRIVET : 06 35 29 24 87 / idrivet@yahoo.fr

ÉVOLUTION DES PARTENARIATS

Nous sommes en constante recherche de partenariats en termes de logements et de stages. Nos partenariats sont affichés sur notre site comme sur notre guide mais les contacts avec ces partenaires doivent transiter par la Maison de la Nouvelle-Calédonie. Les conventions qui nous lient impliquent des interlocuteurs privilégiés, cités dans les conventions. Nos partenaires ne répondront pas directement au public.

PARTENARIATS LOGEMENTS

- Centre National des Œuvres Universitaires et Scolaire : suivi commun des dossiers des logements universitaires pour les étudiants calédoniens.
- Cité Internationale Universitaire de Paris : 60 logements réservés.
- Les Estudines : 26 villes.
- Nexity Studéa : résidences privées étudiantes, parc de 60 logements à Paris et en province.
- Résidences Les Belles années : 7 villes. **NOUVEAU PARTENARIAT**
- Résidences Campuséa : 4 villes. **NOUVEAU PARTENARIAT**
- BVJ : Bureau Voyage Jeunesse, hébergement courts séjours pour des étudiants.
- Résidhome : hébergement courts séjours pour des étudiants ou autres Calédoniens.
- Plateforme IMMO JEUNES. Pour un accès privilégié aux Néo-Calédoniens, n'hésitez pas à nous demander le mot de passe. Les Calédoniens qui possèdent un bien en Métropole peuvent le proposer sur ce site en passant par la Maison de la Nouvelle-Calédonie.
- Application PINPO **NOUVEAU PARTENARIAT**. Parmi les concepteurs de cette application facilitant la mise en relation entre propriétaires et futurs locataires, un jeune Calédonien.

Voir présentation détaillée des partenariats logements en page 61.

PARTENARIATS ENTREPRISES POUR LES STAGES

Les étudiants inscrits sur le Portail peuvent imprimer une lettre émanant de la Maison de la Nouvelle-Calédonie à Paris pour appuyer leur candidature à un stage. Ce courrier permet d'expliquer l'importance pour les jeunes Calédoniens de bénéficier d'une expérience métropolitaine au cours de leur cursus. Les entreprises sollicitées peuvent ainsi prendre des renseignements complémentaires auprès de notre structure.

Toute demande de stage faite avec le formulaire MNC doit être assortie :

- d'une lettre de motivation ;
- d'un CV ;
- de la durée du stage : date de début et date de fin de stage ;
- de la convention de stage.

Il convient de préciser :

- Le lieu désiré pour faire ce stage.



Un carnet d'adresses régionales est proposé aux étudiants inscrits sur notre Portail MNC.

Lors des réunions organisées par le Pôle Égalité des chances du ministère des Outre-mer, chaque territoire ou département a évoqué la difficulté pour nos jeunes de trouver un stage en entreprise. Une plateforme à laquelle a accès chaque étudiant centralise des propositions de stages et des offres en termes d'études en alternance.

- Plateforme créée en 2016 en direction des étudiants ultramarins pour recherche de stages et formations en alternance : <http://delegation.jeunesseoutremer.org/>
- Sur le Portail étudiants de la MNC dédié aux étudiants nous centralisons les offres de stage et d'emplois émanant de la Nouvelle-Calédonie : <http://www.mncparis.fr/portail-etudiants>

CONSEILS

En 2017, le Service Étudiant propose des formations pour accompagner les demandes de stages des étudiants. Aussi nous vous conseillons de consulter régulièrement **notre site** et notre **page Facebook** afin de vous tenir informé.



ATTENTION !

Rechercher un stage prend du temps et il faut parfois effectuer plus de 100 demandes. Aussi, anticipez et commencez dès que vous connaissez les périodes de stage.

DE LA NOUVELLE CALÉDONIE VERS LA MÉTROPOLE

LES INSCRIPTIONS



LE PORTAIL ÉTUDIANTS

Votre inscription commence avant votre départ pour la Métropole. Votre I.N.E (n° figurant sur le relevé de notes du baccalauréat) est essentiel pour l'identification. Avant de partir, rendez-vous sur le site de la Maison de la Nouvelle-Calédonie à Paris : www.mncparis.fr. Cliquez sur l'onglet **étudiant** en haut de la page, puis sur **Portail étudiants**. Vous lirez la mention : **je ne suis pas inscrit** et vous remplirez la première partie du formulaire concernant vos données en Nouvelle-Calédonie. **Créez et retenez votre mot de passe.**



POUR VOTRE SUIVI, IL EST OBLIGATOIRE DE VOUS INSCRIRE SUR LE PORTAIL :

www.mncparis.fr/portail-etudiants

Dès votre arrivée, au fur et à mesure de votre installation, vous pourrez compléter votre profil. Il est primordial que vos coordonnées soient à jour : n° de téléphone ; adresse mail ; adresse de votre établissement d'études et toutes les informations demandées. **50 % des fiches entrées dans le Portail sont**

incomplètes. S'inscrire sur le Portail étudiants de la Maison de la Nouvelle-Calédonie relève d'une démarche citoyenne. Cette inscription obligatoire pour les boursiers des trois provinces reste fortement conseillée à tout étudiant calédonien venant faire ses études en Métropole.



**POUR TOUTE DEMANDE AUPRÈS DE NOS SERVICES,
IL EST IMPÉRATIF D'ÊTRE INSCRIT SUR LE PORTAIL ÉTUDIANTS.**

www.mncparis.fr/etudiants/portail

Les avantages pour l'étudiant :

- > Liberté d'accès à un espace de renseignements confidentiels.
- > Accès à des formulaires pré-remplis.
- > Offres de stages et d'emplois.
- > Fiches pratiques : administratives et pédagogiques.
- > Identification aisée lors d'une demande de renseignements.
- > Communication rapide par mailing lors de la diffusion des informations urgentes destinées aux étudiants.

Les avantages pour la communauté étudiante calédonienne :

- > Ce Portail constitue aujourd'hui le seul observatoire de la population étudiante calédonienne en Métropole.
- > L'observatoire permet l'étude des flux étudiants.
- > L'ensemble des données fournies par les étudiants oriente nos recherches en termes de logements et stages.
- > Le nombre d'étudiants inscrits sensibilise les partenaires et les encourage à poursuivre leurs efforts pour cette communauté grandissante.



**CE PORTAIL EST LE VÔTRE ET NOUS PLAÇONS
DANS CET ESPACE UN CERTAIN NOMBRE
D'INFORMATIONS RÉSERVÉES À VOTRE SEULE LECTURE.**

Vous trouverez en ligne sur cet espace :

Pour tout renseignement, notre service vous demandera si vous avez fait votre inscription en ligne. Nous vous rappelons que vos données sont confiden-

IMPORTANT

Votre inscription nous permet de défendre les intérêts de tous en justifiant du nombre d'étudiants présents en Métropole et en les localisant.

tielles et que sans vous nommer, le Portail sert à des statistiques globales : localisation des villes étudiantes ; informations sur les cursus préparés et les éventuels retours en Nouvelle-Calédonie dans des domaines professionnels spécifiques.

L'ADMISSION POST BAC : CE QUI CHANGE EN 2017

Les informations suivantes émanent de deux sites :

- > www.onisep.fr : informations utiles pour votre inscription
- > www.admission-postbac.fr : site officiel du Gouvernement

LES ÉTAPES À NE PAS MANQUER

Sur le site de l'ONISEP mentionné ci-dessus, dans l'onglet « Admission post bac : tout savoir sur les procédures 2017 », suivre le lien « Dans les articles du dossier », puis « Procédure APB : les étapes décryptées ».

VOUS SOUHAITEZ POURSUIVRE VOS ÉTUDES EN 1^{RE} ANNÉE D'ÉTUDES SUPÉRIEURES EN FRANCE MÉTROPOLITAINE

VOUS ÊTES CONCERNÉS PAR LE SITE ADMISSION POST BAC SI :

Vous êtes **titulaire du baccalauréat** français ou d'un diplôme équivalent permettant l'accès aux études supérieures en France et **âgé(e) de moins de 26 ans** (au 01/01/2017).

Les candidats de plus de 26 ans, inscrits en 2016-2017 en classe de mise à niveau en arts appliqués ou en hôtellerie, ou préparant en 2016-2017 le baccalauréat français, le DAEU ou la capacité en droit dans un établissement français public ou privé sous contrat, sont également concernés par ce site.

Consulter le site www.admission-postbac (APB) pour toutes les précisions.

Soyez parmi les 90% des élèves qui ont leur affectation définitive dès début juin, en prenant le temps de bien lire le **Guide du candidat**. Y figure la charte de vos droits et de vos devoirs que vous devrez signer électroniquement en début d'inscription sur APB.

À partir de cette adresse, vous pouvez :

- Accéder à des informations sur les formations qui participent à la procédure.
- Rechercher les formations qui vous intéressent.
- Vous renseigner sur les établissements (liens avec leur site).
- Émettre des vœux de poursuite d'études.
- Déposer votre candidature aux formations post-baccalauréat que vous aurez choisies.
- Suivre votre dossier.



**TÉLÉCHARGEZ LE GUIDE DU CANDIDAT
EN LIGNE SUR NOTRE SITE.**

FORMATIONS CONCERNÉES

Les Licences (1^{re} année en université).
Les PACES (Première Année Commune aux Études de Santé), donnant accès à 4 filières : médecine, pharmacie, odontologie [dentiste] et maïeutique [sage-femme].
Les BTS (Brevet de Technicien Supérieur).
Les BTSA (Brevet de Technicien Supérieur Agricole).
Les DUT (Diplôme Universitaire de Technologie) des IUT (Instituts universitaires de technologie).
Les DEUST (Diplôme d'Études Universitaires Scientifiques et Techniques).
Les DU (Diplôme d'Université).
Les DCG (Diplôme de Comptabilité et de Gestion).
Les CUPGE (Cycle Universitaire Préparatoire aux Grandes Écoles).
Les CPGE (Classe Préparatoire aux Grandes Écoles).
Les DMA (Diplôme des Métiers d'Art).
Les Écoles Nationales Supérieures d'Architecture.
Les Écoles Supérieures d'Art.
Les Formations d'Ingénieurs et en Ingénierie.

Les Écoles de Commerce.

Les formations paramédicales et sociales dont les DTS imagerie médicale et radiologie thérapeutique et les DE manipulateur d'électroradiologie médicale.

Les MANAA (Mise À Niveau en Arts Appliqués).

Les MANH (Mise À Niveau en Hôtellerie).

Les formations préparant à l'enseignement supérieur dont les CPES.

Les mentions complémentaires.

Et d'autres formations professionnelles, dont les diplômes de technicien supérieur.

CALENDRIER DES ADMISSIONS SESSION 2017

INSCRIPTION, CHOIX DE VOS VŒUX ET LISTE ORDONNÉE

➤ Du 20 janvier au 20 mars 18h pour toutes les formations.

POSSIBILITÉ DE MODIFIER SON CLASSEMENT HIÉRARCHISÉ DE VŒUX

➤ Du 20 janvier au 31 mai

DATE LIMITE DE CONFIRMATION

➤ Le 2 avril

PHASES D'ADMISSION : CONSULTATION ET RÉPONSE DES CANDIDATS

➤ Première phase : le 8 juin 14h / consultation et réponse jusqu'au 13 juin 14h

➤ Deuxième phase : le 26 juin 14h /
consultation et réponse jusqu'au 1^{er} juillet 14h

➤ Troisième phase : le 14 juillet 14h /
consultation et réponse jusqu'au 19 juillet 14h

La « **procédure complémentaire** » vous permet de vous porter candidat sur les formations où il reste des places vacantes.

UNE AIDE À L'ORIENTATION

Grâce à la procédure de demande de conseil, chaque candidat à une première année de Licence pourra bénéficier d'un conseil individualisé et objectif, quant à la pertinence de ses choix de filière. Ces conseils sont adaptés au parcours scolaire et au projet professionnel, dans l'objectif premier de lui offrir les meilleures chances de réussite.

UNE MEILLEURE OPTIMISATION DE L'AFFECTATION DES PLACES OFFERTES

La plateforme Admission Post Bac permet la préinscription des étudiants en 1^{re} année de Licence et coordonne les admissions dans les formations sélectives publiques et privées (STS, IUT, Écoles, etc.) qui participent à la procédure afin d'accroître les chances d'admission dès fin juin du plus grand nombre de candidats. Environ 90 % des élèves ont leur affectation définitive dès début juin.

Vous vous portez candidat aux formations qui vous intéressent et vous classez vos vœux par ordre de préférence selon votre projet de poursuite d'études (l'ordre étant modifiable jusqu'au 31 mai). Lorsque vous choisissez en premier vœu une formation non sélective (1^{re} année de Licence), qui n'a pas de problème de capacité d'accueil, vous avez la garantie d'une proposition d'admission dans cette formation.

Pour chacune des formations sélectives les établissements classent les dossiers reçus en fonction de critères pédagogiques, sans connaître l'ordre de vos préférences.

La période d'admission comporte plusieurs phases. À chacune d'elles, vous ne pouvez obtenir qu'une seule proposition d'admission, la meilleure possible en fonction de l'ordre de préférence indiqué et de votre rang de classement dans les différentes formations que vous avez sollicitées, ceci pour éviter que plusieurs places ne soient bloquées par un candidat aux dépens des autres.

Par ailleurs, lorsqu'une proposition d'admission vous est faite, les vœux que vous aviez classés après celui pour lequel vous avez une proposition d'admission s'annulent. L'objectif est toujours le même : satisfaire le maximum de candidats. Ainsi, si vous obtenez satisfaction sur l'un de vos vœux, vos autres demandes moins bien classées par vous s'annulent, au profit d'autres candidats en attente d'admission sur ces mêmes formations.



RENSEIGNEZ-VOUS SUR LES ADMISSIONS POST BAC
<https://gestion.admission-postbac.fr>

UN SYSTÈME PROGRESSIF ET INTERACTIF

Lorsqu'une proposition d'admission vous est faite, vous disposez de plusieurs possibilités de réponse. Si vous n'avez pas obtenu satisfaction sur vos premiers vœux, une autre proposition d'admission pourra, peut-être, vous être faite à la phase suivante pour un vœu mieux placé. De manière générale, moins de 10 % des candidats progressent dans leur liste de vœux entre la première phase et la troisième phase.

LE DOSSIER SOCIAL ÉTUDIANT

Le **DSE** concerne les inscriptions aux **logements et bourses d'études** État gérés par le CROUS.

Il doit être rempli de façon détaillée et remis avec l'ensemble des documents demandés pour que la demande soit traitée dans les meilleures conditions. Beaucoup d'établissements dont les CROUS, lycée et université, ferment en juillet et août pour les vacances d'été.

Un dossier incomplet arrivant à cette période sera traité à partir de septembre, avec un temps de traitement pouvant durer plusieurs mois. En 2016, sur un million de demandes adressées au CROUS, il y a eu 790 000 attributions de bourses études et 167 000 étudiants logés. Ces chiffres permettent de comprendre l'importance du soin à apporter à la constitution du dossier.

Avant de commencer la saisie en ligne de votre DSE, préparez :

- L'avis fiscal 2015 sur les revenus de l'année 2015 de la famille en Nouvelle-Calédonie.
- Surtout ne pas cocher la case « Dossier spécifique Bourse Formations sanitaires et sociales région Normandie », cela limiterait vos choix.
- Vos vœux d'études dans les académies de votre choix. Au total, vous pouvez effectuer 4 vœux dans des académies différentes ou dans la même académie.
- Vos préférences de logement étudiant. Consultez les détails sur le site web du Crous qui correspond à votre futur lieu d'études : liste des résidences universitaires ; montant du loyer ; éléments de confort disponibles.

Sur votre espace d'inscription

- Scolarité actuelle : lors de votre première inscription pour des études en Métropole, sélectionnez **Nouvelle-Calédonie** dans le menu déroulant.
- Localisation : pour votre première inscription en Métropole ne cochez qu'une case, « **pour l'année universitaire en Métropole** ».
- Ressources et profession du chef de famille : il est demandé le revenu brut global et le revenu fiscal de référence. Si vous n'avez qu'un montant, reportez deux fois le même montant.

Connectez-vous à messervices.etudiant.gouv.fr

À partir du 15 janvier 2017, et jusqu'au 31 mai, sans attendre vos résultats d'admission ou d'examens, saisissez votre DSE sur Internet, en suivant attentivement les instructions données, écran par écran (aides demandées, vœux d'études, renseignements vous concernant, etc.).

Il s'agit bien d'une demande de logement et/ou de bourse pour des vœux d'études, c'est-à-dire susceptible d'être modifiée par la suite en fonction des résultats d'admission des établissements.

Pour que votre dossier soit validé, vous devez impérativement aller jusqu'au dernier écran. En cas de déconnexion imprévue, il vous faudra reprendre l'ensemble de la saisie depuis le début.

À la fin de votre saisie, un courriel de confirmation de dépôt de votre demande de bourse vous est envoyé. Le dossier vous sera transmis par courrier électronique (en pièce jointe) sous 48 heures, par le Crous de l'académie où vous faites actuellement vos études ou de l'académie de votre ville de premier vœu si vous êtes actuellement en Nouvelle-Calédonie. Il sera votre interlocuteur unique durant l'instruction de votre dossier, même si vous souhaitez étudier dans une autre académie.



DES CHANGEMENTS NOTABLES ET DURABLES DE SITUATION PEUVENT DONNER LIEU À RÉVISION DU DOSSIER À TOUT MOMENT.

LES ÉTAPES À NE PAS MANQUER

- Sous 8 jours après réception de votre dossier, vérifiez celui-ci et envoyez les pièces justificatives.
- Votre demande de bourse sera prise en compte à la date de retour de ce dossier papier à l'adresse indiquée, accompagnée de tous les documents demandés.
- Confirmez votre inscription dans un établissement d'enseignement supérieur.



IMPORTANT

Si vous n'aviez pas effectué de vœux dans votre DSE pour l'académie où vous étudiez à la rentrée, vous devez demander à votre Crous d'origine le transfert de votre dossier (joindre un justificatif d'inscription).



Pour tout renseignement un seul contact : messervices.etudiant.gouv.fr

CONSEILS RELATIFS AUX INSCRIPTIONS



Nous sommes très souvent sollicités au moment des inscriptions, aussi quelques rappels sont nécessaires :

- N'attendez pas la dernière minute pour vous inscrire.
- Faites des demandes de bourses et de logement même si vous pensez être hors critères. Il existe une bourse à échelon 0 du CROUS qui permet de bénéficier du Passeport mobilité à taux partiel même si ce n'est pas une bourse d'études, il est intéressant de faire son dossier.
- Faites votre dossier avec une adresse mail conforme : prenom.nom@serveur
- Retenez vos mots de passe.
- Vérifiez la validation de vos inscriptions.



Pour connaître le détail de la procédure, dossier CROUS complet à consulter sur le site de la MNC www.mncparis.fr onglet « Service Étudiant » / rubrique « Publications »

- Si un document est demandé et que vous ne comprenez pas de quoi il s'agit, adressez-vous à la MNC. Il est essentiel de répondre afin que votre dossier soit traité.
- Respectez les délais.
- Renseignez-vous pour les versements éventuels à effectuer avant la rentrée (en particulier logement CROUS pour éviter que votre logement ne soit plus libre).
- Pour les Admissions Post Bac, n'hésitez pas à contacter l'établissement qui vous accueille pour confirmer votre venue.
- Suite à votre admission certaines universités demandent confirmation sur un logiciel intitulé **CIELL 2 – Portail de gestion de candidatures**.

Il est important de bien lire les consignes relatives aux inscriptions.



**LISEZ BIEN LES INSTRUCTIONS !!!
CONSULTEZ RÉGULIÈREMENT VOTRE ESPACE.**

LES BOURSES D'ÉTUDES

Il est possible d'obtenir différents types de bourses auprès des collectivités calédoniennes ou de l'État en fonction de vos orientations.

Nous conseillons à tous les étudiants qui décident de poursuivre leurs études en Métropole de participer à la campagne organisée par le CNOUS et de constituer un dossier en ligne. Nous vous proposons ci-dessous la liste des contacts utiles en Nouvelle-Calédonie.

BOURSES PROVINCIALES

La Maison de la Nouvelle-Calédonie travaille étroitement avec les services boursiers des trois provinces dont les contacts suivent.

PROVINCE DES ÎLES LOYAUTÉ

S'adresser à la Direction Générale des Services de Nouméa de la Province des Îles Loyauté (DGSN)



Antenne de Nouméa / service étudiants

10, rue Georges-Clemenceau

BP 1014 – 98845 Nouméa

Tél. : 28 18 26 – Fax : 28 06 00

PROVINCE NORD

S'adresser à la Direction de l'enseignement, de la formation, de l'insertion et de la jeunesse – DEFIJ Koné. 



Hôtel de la Province Nord

BP 41 – 98860 Koné Cedex

Tél. : 47 72 27 – Fax. : 47 71 31

defij-etudiant@province-nord.nc

PROVINCE SUD

S'adresser à la Direction de l'éducation de la Province Sud (DES)



Bureau d'information et d'aide aux étudiants (BIAE)

55, rue Georges Clemenceau BP L1 – 98849 Nouméa cedex

Tél. : 20 49 65 – Fax. : 24 60 69

des.bourses.etudiants@province-sud.nc

www.province-sud.nc

BOURSES DU GOUVERNEMENT DE LA NOUVELLE-CALÉDONIE

BOURSE D'ENCOURAGEMENT À LA RECHERCHE UNIVERSITAIRE (BERU)

« Le gouvernement de la Nouvelle-Calédonie institue une bourse d'encouragement à la recherche universitaire destinée aux étudiants qui préparent une thèse ou des travaux de recherche présentant un intérêt pour la Nouvelle-Calédonie. Les renseignements et le dossier concernant cette bourse peuvent être obtenus auprès de la Direction de l'enseignement de la Nouvelle-Calédonie. »

(communiqué : www.gouv.nc voir DENC)



Service des affaires administratives des finances et de la communication

19, rue du Maréchal Foch

BP 1933 – 98846 Nouméa cedex

Tél. : 23 96 00 – Fax : 27 29 21

denc@gouv.nc ou catherine.le-goavec@gouv.nc

BOURSES AVEC AFFECTATION SPÉCIALE

Chaque année, des bourses avec affectation spéciale peuvent être accordées à des candidats poursuivant des études supérieures, dans des spécialités non enseignées sur place, permettant l'accès sur titre ou par concours aux catégories A (niveau bac + 4) et B (niveau bac + 2) de la fonction publique de la Nouvelle-Calédonie. Les candidats aux bourses avec affectation spéciale devront remplir les conditions requises par la réglementation pour l'accès à la fonction publique de la Nouvelle-Calédonie. Ils devront également prendre l'engagement de servir dix ans à compter de leur nomination en qualité de stagiaire dans le cadre territorial choisi.

Ces bourses sont attribuées chaque année en fonction d'un plan de prévision des besoins dans la fonction publique de la Nouvelle-Calédonie pour les années à venir, fixant la liste des formations pouvant faire l'objet de l'octroi d'une bourse. La campagne des bourses avec affectation spéciale se situe chaque année entre février et mai.



Direction des Ressources Humaines et de la Fonction Publique Territoriale (DRH FPT)

Service de l'emploi et de la formation

18, avenue Paul-Doumer, Immeuble Iékaewé

BP M2 – 98849 Nouméa Cedex

Tél. : 25 61 33 – Fax. : 25 61 35

chantal.bruneteau@gouv.nc

BOURSE TERRITORIALE DE FORMATION PROFESSIONNELLE CONTINUE (BTF)

Pour tout renseignement et critères retenus se renseigner à :



Direction de la Formation Professionnelle Continue (DFPC)

Service accompagnement des parcours individualisés

19, avenue du Maréchal Foch

BP 110 – 98845 Nouméa Cedex

Tél. : 26 65 00

btf.dfpc@gouv.nc

www.dfpc.gouv.nc

BOURSES NATIONALES DE L'ENSEIGNEMENT AGRICOLE SUPÉRIEUR

Les demandes de bourse sont à faire à partir de janvier en complétant le Dossier Social Étudiant sur le site www.etudiants.gouv.fr

Les bourses d'études sont destinées à favoriser la poursuite d'étude des étudiants qui suivent une formation dans l'enseignement agricole et dont les ressources familiales ont été reconnues durablement ou temporairement insuffisantes. Ces aides visent en particulier à faire face aux frais de scolarité.

Ces bourses bénéficient aux étudiants inscrits en formation initiale dans les établissements d'enseignement supérieur agricole, publics ou privés sous contrat avec le ministère en charge de l'agriculture. La formation suivie doit être habilitée à recevoir des boursiers.

Les candidats à l'attribution d'une bourse d'enseignement supérieur sur critères sociaux doivent être titulaires du baccalauréat ou d'un titre ou diplôme admis en dispense ou en équivalence pour l'inscription en première année d'études supérieures.

Les boursiers sont soumis aux conditions d'assiduité aux cours, aux travaux pratiques ou dirigés, et aux stages obligatoires.



Contact : www.formagri.nc



RAPPEL !

LA MAISON DE LA NOUVELLE-CALÉDONIE
NE DÉLIVRE AUCUNE BOURSE OU AIDE AUX ÉTUDES.

BOURSES SCIENCES PO

La procédure Convention d'Éducation Prioritaire avec l'IEP PARIS

La procédure CEP est une voie de recrutement sélective destinée aux élèves scolarisés dans l'un des 95 lycées partenaires de Sciences Po. En Nouvelle-Calédonie, 5 établissements sont concernés :

- Lycée Apollinaire-Anova à Paita
- Lycée Antoine-Kéla à Poindimié
- Lycée Do Kamo à Nouméa
- Lycée du Grand Nouméa à Nouméa
- Lycée William-Haudra à Lifou

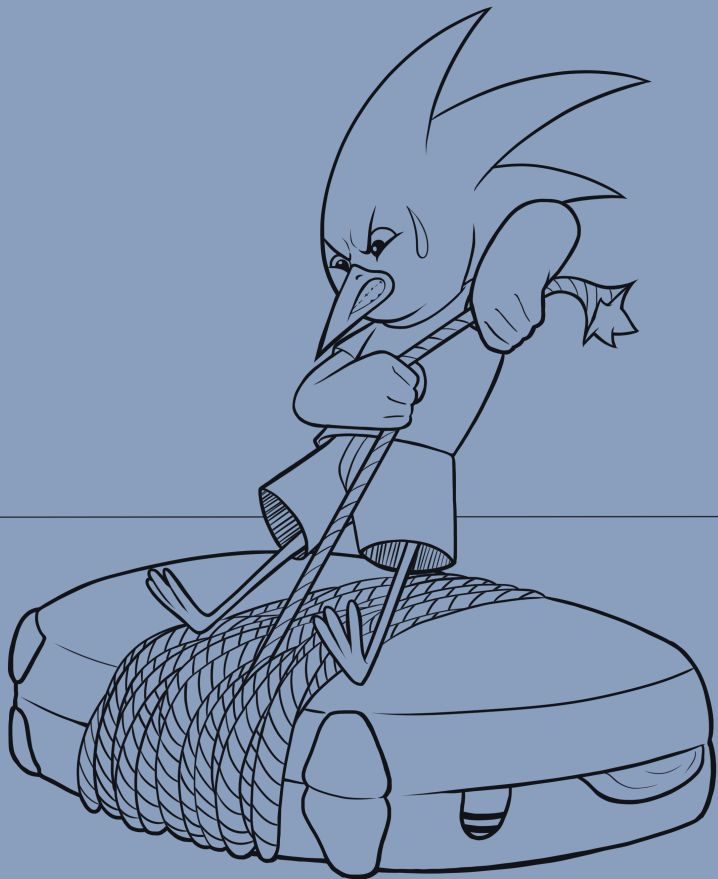
À qui s'adresse cette procédure ?

La procédure s'adresse aux élèves qui préparent un baccalauréat dans un établissement d'enseignement secondaire ayant conclu une convention de partenariat avec Sciences Po et qui souhaitent intégrer Sciences Po en première année du collège universitaire.

Attention : vous ne pouvez pas vous porter candidat pour cette procédure si vous n'êtes pas scolarisé dans un des lycées partenaires depuis la Seconde et déclaré admissible par celui-ci.



POUR TOUTE INFORMATION COMPLÉMENTAIRE
www.sciencespo.fr/admissions/fr/cep-eligibilite



LA PRÉPARATION AU DÉPART

LE DOSSIER ADMINISTRATIF

Tous les étudiants partant pour la Métropole ont intérêt à se munir d'un dossier administratif en prévision de besoins éventuels. Nous vous proposons une classification des situations auxquelles vous pouvez être confronté. En fonction de chaque cas, vous pourrez anticiper et constituer votre dossier. Dites-vous bien qu'il est préférable de se munir de documents qui ne seront pas obligatoirement utiles plutôt que de ne pas les avoir au moment opportun. Tous les documents cités peuvent être scannés et transportés sur une clé USB. Protégez vos originaux, conservez-les dans votre bagage à main. Avant de remettre un document à une quelconque administration, vérifiez que vous détenez toujours l'original.

**TRÈS IMPORTANT ! AYEZ UNE
ADRESSE MAIL CONFORME :
prénom.nom@serveur.fr**



Les étudiants mineurs doivent se munir d'une autorisation parentale de poursuivre leurs études en Métropole. **Les étudiants dont les parents sont séparés ou divorcés** doivent se munir d'une attestation de divorce ou de séparation.

DOCUMENTS À PRÉVOIR

■ **UNE INSCRIPTION EN LIGNE SUR NOTRE PORTAIL ÉTUDIANTS WWW.MNCPARIS.FR**

■ **PHOTOCOPIE COULEUR PASSEPORT EN COURS DE VALIDITÉ**

■ **CARNET DE SANTÉ À JOUR**

■ **ORIGINAUX DE VOS DIPLÔMES**

■ **PHOTOCOPIE DU LIVRET DE FAMILLE**

■ **ACTE DE NAISSANCE AVEC FILIATION**

■ **EXTRAIT DE NAISSANCE** DATANT DE MOINS DE TROIS MOIS

■ **ATTESTATION DE LA FIN DE DROIT AUX ALLOCATIONS FAMILIALES**

■ **ATTESTATION DE VOTRE PARTICIPATION À LA JOURNÉE D'APPEL DE LA DÉFENSE**

■ **PHOTOCOPIE DU DERNIER AVIS D'IMPOSITION DE VOS PARENTS OU TUTEURS LÉGAUX**

■ **PHOTOCOPIE DE LA DÉCLARATION DE REVENUS DE VOS PARENTS OU TUTEURS LÉGAUX**

■ **CERTIFICAT DE « NON-IMPOSITION »**

■ **JUSTIFICATIF D'ADRESSE DE VOS PARENTS OU TUTEURS + MAIL + TÉLÉPHONE
FACTURE EEC OU OPT**

■ **RIB  D'UN COMPTE MÉTROPOLITAIN**

■ **CERTIFICAT DE SCOLARITÉ**

■ **UNE ATTESTATION DE BOURSE PROVINCIALE**

■ **UNE NOTIFICATION D'ATTRIBUTION CONDITIONNELLE DE BOURSE DU CROUS**

■ **UN JUSTIFICATIF DE VOTRE ADRESSE EN MÉTROPOLÉ + MAIL + TÉLÉPHONE**

À QUOI CELA PEUT-IL SERVIR ?

Obligatoire pour tous.

En cas de perte, le duplicata est souhaité.
Photocopie couleur exigée pour le dossier Sécurité sociale.

Réclamé lors des visites médicales dans le cadre de vos études et pour votre suivi médical.

Pour les inscriptions. Scannez-les sur une clé et ne donnez que des photocopies.

Pour le dossier du logement ou inscription établissement.

Pour Sécurité sociale.

Pour inscription et éventuellement dossier de logement.

Ce document vous permettra de bénéficier des allocations logement.

Pour tous.

Ce document sert à constituer un dossier de garant en cas de recherche de logement et pour une demande d'Allocation logement.

Ce document sert à constituer un dossier de garant en cas de recherche de logement et pour une demande d'Allocation logement.

Ce document sert à constituer un dossier de garant en cas de recherche de logement et pour une demande d'Allocation logement.

Ces documents permettent éventuellement de constituer un dossier de garant.
Pièces obligatoires pour les boursiers gérés par la MNC.

La Maison de la Nouvelle-Calédonie effectue des virements sur des comptes ouverts en Métropole. Pièce obligatoire pour les boursiers gérés par la MNC.

Obligatoire pour les boursiers gérés par la MNC, pièce obligatoire pour virement de la bourse d'études.

Obligatoire pour les boursiers gérés par la MNC, pièce obligatoire pour virement de la bourse d'études.

Obligatoire pour les boursiers gérés par la MNC, pièce obligatoire pour virement de la bourse d'études.

Obligatoire pour les boursiers gérés par la MNC, pour tout contact et échange.

LA VALISE

Le sac à dos, en bagage cabine, vous servira lors de tous vos déplacements en Métropole. Pour la soute, la valise à roulettes est préférable au grand sac qui est malmené pendant le transport et qui arrive souvent endommagé. Vous devrez ensuite marcher avec, le porter dans tous les transports en commun. Il est encombrant et parfois lourd. Prévoyez une petite sacoche que vous conserverez avec vous, pour les papiers d'identité et votre argent.

Attention, même si vous avez droit à deux valises de 23 kg, assurez-vous de pouvoir vous déplacer seul avec vos bagages. Il est inutile de vous charger de vêtements d'hiver que vous achèterez sur place. Dans le bagage cabine, vous devez mettre tout votre dossier administratif ainsi que vos objets de valeur (ordinateur). Tous vos bagages doivent être étiquetés avec vos nom, prénom et adresse de destination lorsqu'elle est connue ou à défaut l'adresse de la Maison de la Nouvelle-Calédonie à Paris.

LE CONTENU

Achats utiles pour votre arrivée

- ☐ 1 paire de chaussures fermée et confortable
- ☐ 1 paire réservée aux sorties, aux entretiens et présentations éventuelles
- ☐ 2 paires de chaussettes qui évitent les ampoules
- ☐ 1 veste chaude
- ☐ 2 ou 3 pantalons chauds (jeans ou pantalons en tissu épais)
- ☐ 3 ou 4 tee-shirts manches courtes
- ☐ 2 ou 3 tee-shirts manches longues
- ☐ 3 pulls ou gilets
- ☐ 1 trousse de toilette
- ☐ 1 serviette de toilette
- ☐ Quelques photos pour le moral
- ☐ Un carnet de bord pour noter les choses importantes : adresses, mails, etc.



Il est impératif de ne pas mettre vos originaux et objets de valeur dans les bagages qui vont en soute. Conservez les factures des choses neuves que vous mettez dans votre bagage afin d'avoir des justificatifs en cas de perte de bagage. Établissez et conservez sur vous un inventaire de ce qui est dans votre valise.

LE BUDGET

Nous conseillons à tous les étudiants boursiers ou non boursiers d'aborder la rentrée avec une somme d'argent permettant de payer la caution d'un appartement, le premier loyer, les frais d'inscriptions et les droits d'inscription à la Sécurité sociale. Il est important pour chacun de pouvoir communiquer et d'être joignable, d'où l'achat d'un téléphone. L'ordinateur devient également l'outil de travail incontournable. Pour ceux dont le projet d'études en Métropole est récent, vous disposez de huit mois entre l'inscription POST BAC et le départ pour préparer financièrement votre rentrée. Une avance de 2 000 € (240 000 XPF) permet de faire face à toutes les difficultés.

FRAIS D'INSCRIPTION

REGISTRE DE LA DÉPENSE	COÛT EN EUROS	COÛT EN XPF
Licence, DUT, DEUST	184 €	21 957 XPF
Master	256 €	30 548 XPF
Diplôme ingénieur	610 €	72 792 XPF
Doctorat	391 €	46 658 XPF
Sage femme	256 €	30 548 XPF
Cotisation Sécurité sociale	215 €	25 059 XPF
Mutuelle étudiante tous soins	245 €	27 446 XPF
Fournitures	150 €	17 899 XPF

FRAIS D'INSTALLATION

REGISTRE DE LA DÉPENSE	COÛT EN EUROS	COÛT EN XPF
Logement CROUS	250 €	29 833 XPF
Logement Résidence privée	400 € (ville moyenne)	47 732 XPF
Logement Résidence privée	650 € (grandes villes)	77 565 XPF
Caution	1 mois de loyer	
Frais de dossiers	Jusqu'à un mois de loyer	

DÉPENSES COURANTES MENSUELLES

REGISTRE DE LA DÉPENSE	COÛT EN EUROS	COÛT EN XPF
Vêtements et cosmétiques	150 €	11 995 XPF
Nourriture	200 €	23 866 XPF
Transport urbain	40 €	4 773 XPF
Internet / ADSL / téléphone	50 €	5 966 XPF
Fournitures / Livres / Impressions	50 €	5 966 XPF
Loisirs (sorties, visites, transport, intercités...)	100 €	11 995 XPF
Total	590 €	130 071 XPF
ATTENTION tous les étudiants sont assujettis à payer chaque année une taxe d'habitation : impôt sur le logement même locatif (versement en novembre)		
À prévoir : ordinateur portable	Minimum 350 €	41 766 XPF

CLASSEMENT DES VILLES PAR COÛT MENSUEL (Données UNEF 2016)

VILLES	COÛT EN EUROS	COÛT EN XPF
1 – Paris	1 156 €	137 947 XPF
2 – Créteil	1 035 €	123 508 XPF
3 – Nanterre	1 024 €	122 195 XPF
4 – Nice	906 €	108 114 XPF
5 – Lyon	856 €	102 147 XPF
6 – Bordeaux	831 €	99 164 XPF
7 – Marseille	815 €	97 255 XPF
8 – Montpellier	809 €	96 539 XPF
9 – Lille	809 €	96 539 XPF
10 – Toulon	797 €	95 107 XPF
11 – La Rochelle	796 €	94 988 XPF
12 – Strasbourg	790 €	94 272 XPF

13 – Toulouse	777 €	92 720 XPF
14 – Grenoble	749 €	89 379 XPF
15 – Nantes	745 €	88 902 XPF
16 – Rennes	745 €	88 902 XPF
17 – Rouen	741 €	88 424 XPF
18 – Dijon	738 €	88 066 XPF
19 – Amiens	736 €	87 828 XPF
20 – Tours	734 €	87 589 XPF
21 – Metz	734 €	87 589 XPF
22 – Caen	731 €	87 231 XPF
23 – Orléans	729 €	86 992 XPF
24 – Reims	728 €	86 873 XPF
25 – Nancy	722 €	86 157 XPF
26 – Le Havre	720 €	85 918 XPF
27 – Besançon	711 €	84 844 XPF
28 – Clermont-Ferrand	707 €	84 367 XPF
29 – Angers	698 €	83 293 XPF
30 – Pau	692 €	82 577 XPF
31 – Saint-Étienne	684 €	81 622 XPF
32 – Brest	661 €	78 878 XPF
33 – Poitiers	658 €	78 520 XPF
34 – Limoges	655 €	78 162 XPF

(Source : www.studyrama.com/)

Ces tarifs sont notés à titre indicatif et peuvent varier en fonction de la région. Que vous soyez boursier ou non boursier, il est bien de prévoir ces dépenses, afin de faire une rentrée dans de bonnes conditions. Nous rappelons qu'une bourse d'études constitue une aide mais ne peut se substituer à une aide parentale. De nombreux étudiants métropolitains et calédoniens se trouvent un petit job pour financer une partie de leurs études.

ARRIVÉE EN MÉTROPOLE



L'ACCUEIL DES ÉTUDIANTS

L'ARRIVÉE À PARIS

La Maison de la Nouvelle-Calédonie n'assure aucun transfert individuel étudiant Roissy aéroport Charles-de-Gaulle vers la ville de Paris. Nous assurons des transferts dans le cadre des accueils groupés organisés avec les provinces pour les boursiers des trois provinces et les non boursiers de la Province Sud dans la mesure où ils se sont inscrits auprès du service boursier de la Province Sud (DES).

Dans la mesure où des étudiants souhaitent profiter de ce dispositif, il convient de nous prévenir à l'avance et de prévoir les frais d'hébergement sur Paris, soit 4653 XPF pour deux nuitées avec petit-déjeuner. Cet accueil inclut le transfert de Roissy au centre d'hébergement ainsi qu'une participation à des ateliers de préparation à votre nouvel environnement. Nous effectuons votre accompagnement jusqu'à la gare de distribution de votre ville d'études.

Il est important de nous prévenir deux mois à l'avance car nous devons planifier toutes les réservations et organiser les accueils pour environ 400 étudiants.

AÉROPORT ROISSY CHARLES-DE-GAULLE

Vous trouverez dès votre sortie de l'avion sur le mur faisant face :
➤ Écran d'indication du n° du tapis roulant qui distribue votre bagage.
(AFFICHAGE : n° du vol et n° du tapis de distribution des bagages).



Conservez bien vos titres de transport jusqu'à l'ouverture de votre valise. Ils sont la preuve de votre voyage et comportent les références dont vous pouvez avoir besoin.

➤ Suivre les pancartes SORTIE / BAGAGES

Si un bagage manque, faites votre déclaration sur place, avant de sortir de l'espace de distribution des bagages. Si vous n'avez pas encore d'adresse en Métropole, vous pouvez donner l'adresse de la **Maison de la Nouvelle-Calédonie à Paris, 4 bis rue Ventadour 75001 Paris, pour la livraison de votre bagage.**

LES LIAISONS AÉROPORT DE LA VILLE DE PARIS

LIAISON TAXI

Vous voyagez seul, dirigez-vous vers les stations de taxis afin de vous rendre rapidement à Paris. Ne répondez pas aux sollicitations individuelles dans l'aéroport et prenez bien un taxi aux stations réservées. La voiture doit avoir l'enseigne taxi sur le toit. Depuis avril 2016 les tarifs des taxis sont fixes. Coût : 45 € soit 5370 XPF (bagages compris) de Roissy-Charles-de-Gaulle au centre de Paris.

ROISSYBUS

Informations fournies par la RATP :

Liaison bus entre Paris-Opéra et l'aéroport Roissy-Charles-de-Gaulle.

Tarif : 11 € soit 1312 XPF (Forfait Navigo zones 1-5 accepté)

Fréquences de passage aux arrêts Paris (Opéra) >> Charles-de-Gaulle :

- de 5h15 à 20h : 15 minutes
- de 20h à 22h : 20 minutes
- de 22h à 00h30 : 30 minutes

Fréquences de passage aux arrêts Charles-de-Gaulle >> Paris (Opéra) :

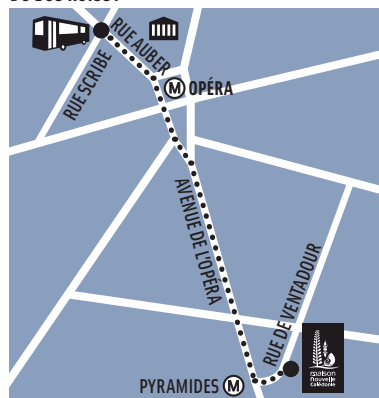
- de 6h à 20h45 : 15 minutes
- de 20h45 à 00h30 : 20 minutes

Départ :

- Opéra (Angle rue Scribe et rue Auber)
- Aéroport Roissy Charles-de-Gaulle (Terminaux 1 à 3)

Durée du trajet : 60 minutes.

ARRÊT / DÉPART DU BUS ROISSY



La Maison de la Nouvelle-Calédonie est située à 7 min. à pied de l'arrêt du bus.

ARRÊT OPÉRA

INTÉRESSANT !
Dézouage du forfait Navigo permanent, accédez aux aéroports avec votre forfait habituel (Orlyval mis à part).



LES ATELIERS DE LA RENTRÉE

Dans le cadre de nos accueils groupés de juillet à septembre, nous proposons des ateliers aux étudiants inscrits par le biais des provinces et à titre individuel. Ces ateliers sont organisés par le Service Étudiant de la Maison de la Nouvelle-Calédonie. Leurs contenus évoluent chaque année en fonction de l'actualité administrative métropolitaine et des mesures prises par les autorités (ex : texte de loi sur le logement).

Nous tenons également compte des questions qui ont été posées dans l'année par les étudiants.

LES ATELIERS PROPOSÉS :

- La Sécurité sociale et la mutuelle complémentaire.
- Le transport urbain.
- Le fonctionnement des bourses études (le dossier CROUS).
- Attitude étudiante (pédagogie).
- Les obligations de la vie quotidienne.
- Le logement.
- La banque.

La priorité est donnée aux ateliers : logement ; Sécurité sociale et ouverture de compte car ces sujets constituent la majorité des questionnements tout au long de l'année. Les étudiants qui participent à ces ateliers disposent d'une fiche individuelle de suivi qui sera remise à la MNC en fin de session. Les étudiants non-boursiers qui souhaitent s'inscrire pourront le faire sur notre site dès le mois de juillet. Une fiche individuelle d'inscription sera téléchargeable à cette même date.

Nous tenons à préciser que ces ateliers ne sont pas un service à la carte. Les étudiants sont répartis par groupe de besoins et leur emploi du temps, sur les trois jours, calculé de façon à ce qu'ils bénéficient de l'ensemble des ateliers sans restriction. Les groupes sont constitués avant l'arrivée des étudiants, à partir des données envoyées par mail et en fonction des démarches à finaliser. **Les informations données sont essentielles** pour toutes les catégories d'étudiants et cela évite bon nombre de mails au moment de la rentrée. Il faut comprendre qu'à la période d'août-septembre, nous recevons en moyenne 400 étudiants et que les mêmes questions sont posées. Participer à ces ateliers semble parfois fastidieux, nous vous conseillons fortement d'anticiper et de vous y inscrire. **Être enregistré à la Maison de la Nouvelle-Calédonie est d'une importance capitale.**

Le Cabinet Couralet, associé à ce dispositif d'accueil, évoque avec les étudiants les attitudes à adopter pour une rentrée performante. Les informations données sont importantes. Les sessions des ateliers sont liées aux dates d'arrivée des étudiants dont les listes sont fournies par les provinces.

L'ANTICIPATION : UNE DES CLÉS DE LA RÉUSSITE

Afin de bénéficier au mieux du service « rentrée universitaire » organisé par la Maison de la Nouvelle-Calédonie, nous vous permettons quelques conseils qui favorisent considérablement votre insertion

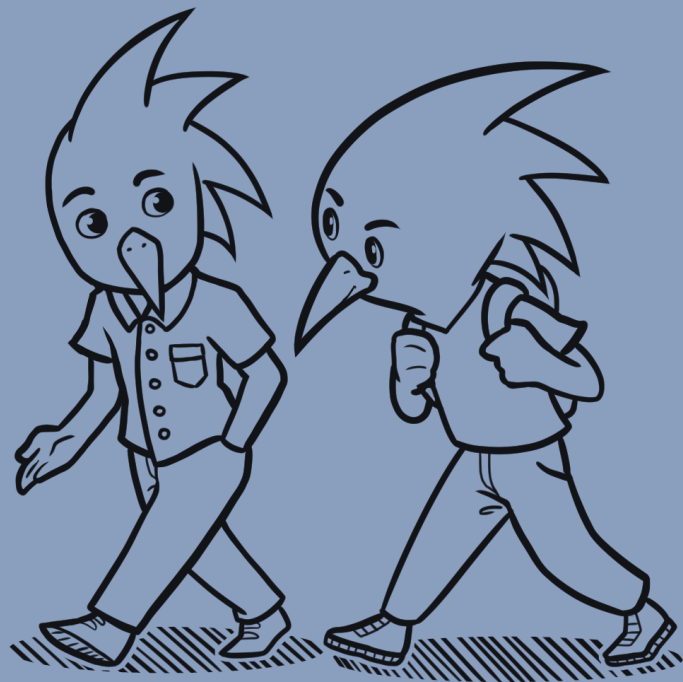
- **CLÉ 1 :** Arriver avec ses moyens de paiement (carte + carnet de chèques).
- **CLÉ 2 :** Se constituer un dossier banque (regrouper les documents bancaires).
- **CLÉ 3 :** Se constituer un dossier Études (regrouper les documents de votre établissement).
- **CLÉ 4 :** Se constituer un dossier administratif (voir liste pages 38 et 39).
- **CLÉ 5 :** Se constituer un dossier logement (copie des demandes et dossier garant).
- **CLÉ 6 :** Prévoir l'achat d'un ordinateur et téléphone : outils désormais indispensables pour communiquer et étudier. Vous devez être joignable dès votre arrivée.
- **CLÉ 7 :** Bien conserver tous les mots de passe utilisés. Pour la banque, choisir un mot de passe différent de ceux utilisés pour les autres dossiers.

LE PREMIER TRIMESTRE

C'est le trimestre le plus difficile quel que soit le niveau d'études. Vous cumulez :

- La séparation familiale.
- L'adaptation à un nouveau milieu social, culturel, intellectuel.
- Un rythme d'études intensif.
- Un environnement étudiant habitué à la concurrence.
- Les difficultés dues à des démarches administratives non finalisées.

C'est au cours de ce trimestre que nous enregistrons le plus d'abandon et la cause est, dans 80 % des cas, le cumul des faits cités ci-dessus. Or, bien préparée, l'arrivée en Métropole, parfois présentée comme « un parcours du combattant » peut devenir plus confortable.



LES ASSOCIATIONS

LES ASSOCIATIONS DES ÉTUDIANTS CALÉDONIENS

La Maison de la Nouvelle-Calédonie a un partenariat privilégié avec les associations d'étudiants. Leur participation aux accueils est dédommée au vu des frais de transport ou d'hébergement. Il est bien entendu que ce dispositif ne fonctionne qu'avec les étudiants que la Maison de la Nouvelle-Calédonie a accueillis. Lorsque vous êtes nominativement reconnu comme arrivant et que nous avons les éléments : contact, adresse, ville d'études, date d'arrivée, nous pouvons organiser votre accueil au sein de votre ville

d'études. Les étudiants des associations sont sollicités pour vous accompagner à votre logement et sur les sites administratifs auprès desquels vous avez besoin de récupérer des documents. **Tout soutien en ce sens exige votre inscription sur notre Portail étudiants.**



LES BÉNÉVOLES

Nous remercions les personnes qui vivent en Métropole après un séjour de courte ou longue durée en Nouvelle-Calédonie et qui, spontanément, nous proposent leur aide chaque année.

LES ASSOCIATIONS D'ÉTUDIANTS CALÉDONIENS

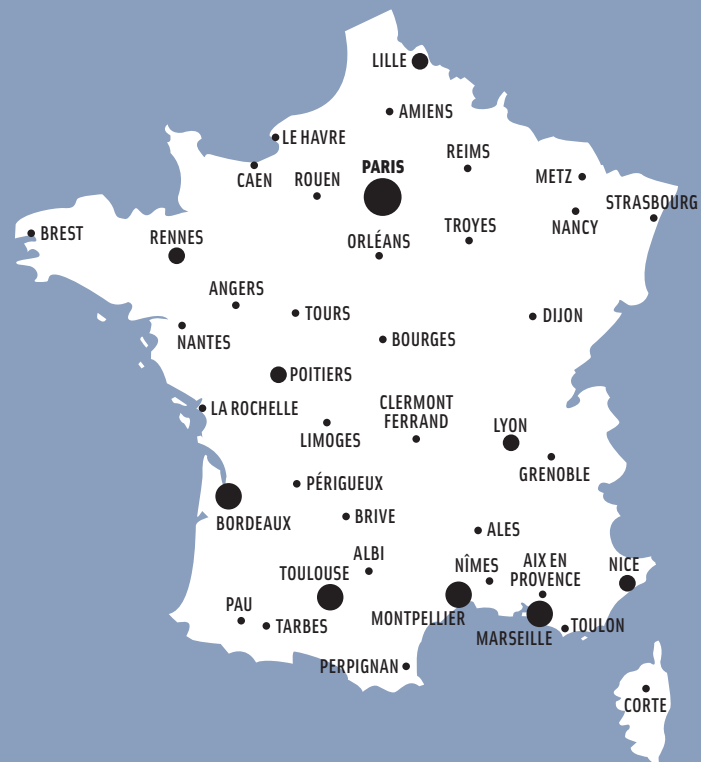


• VILLES DES ASSOCIATIONS

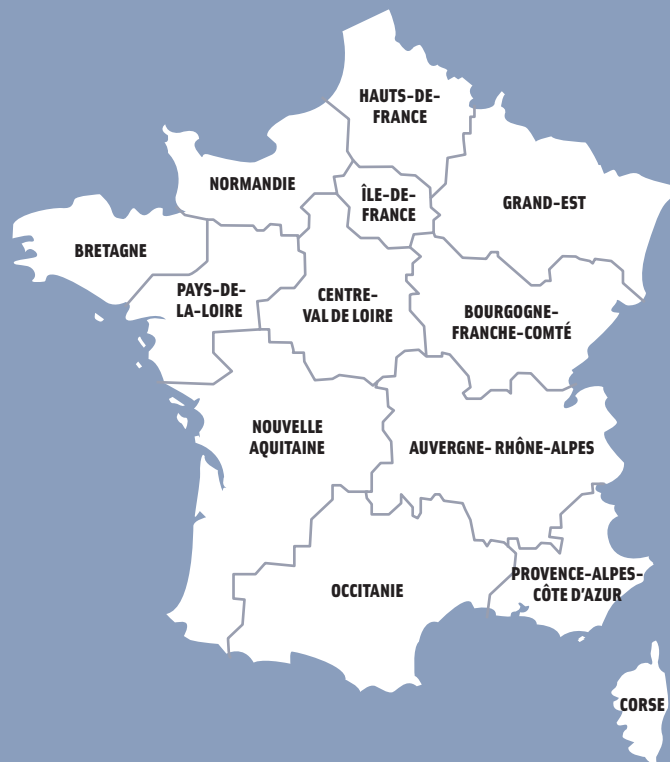
VILLES	ASSOCIATIONS	COURRIEL	PRÉSIDENT 2017
BORDEAUX	A.K.A.B	akab33000@yahoo.fr	Gaëlle DATIM
LILLE	CASE OCÉANIE	lacaseoceanie@gmail.com	Jean Pierre WEMAMA
LYON	ASCALY	asca.lyon@gmail.com	Maka WABETE
MARSEILLE	A.K.M 98	akmpacific98@yahoo.fr	Philippe MAWEA
MONTPELLIER	A.E.T.C	montpellier.aetc@laposte.net	Landry GOROMOEDO
NANCY	ASEL	aselorraine@gmail.com	Rose KOKONE (fin de mandature)
	PACIFILOR	pacifilor@hotmail.com	Francis WASAKUA
NICE	KALEDONICE	kaledonice@hotmail.fr	Daniela DIECKO
NÎMES	OCÉANÎMES	oceanimes@gmail.com	Yann WATIPAN
PARIS	A.E.S.K	aeskparis@gmail.com	Olivier HNASSIL
PAU	PYRÉNÉES DU PACIFIQUE	pyreneesdupacifique @gmail.com	Sebastien WETWEA
POITIERS	ÉCHOS DU PACIFIQUE	associationechosdupacifique @hotmail.fr	Jacques EATENE
TOULON	ASSO. CALÉDONIENS DU VAR (PACIFIC SAÛTE)	pacificsaute@laposte.net	Fabrice HAKULA
TOULOUSE	A.K.T	akt98000@yahoo.fr	Pamani GORODITE
LIMOGES	LIMOGES COULEUR OCÉANIE	erwanwaetheane@gmail.com	Willy WADRENGES

Deux associations sont en sommeil cette année : Clermont-Ferrand et Perpignan.
Deux nouvelles associations ont été créées : Limoges et une deuxième association à Nancy.

LOCALISATION DES ÉTUDIANTS CALÉDONIENS EN MÉTROPOLE

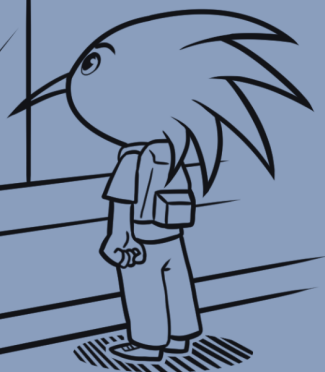


CARTE DES RÉGIONS



VIE QUOTIDIENNE CÔTÉ PRATIQUE

CROUS



LE LOGEMENT

LE LOGEMENT CROUS[®]

À l'heure actuelle, il y a un Centre National des œuvres Universitaires Scolaires (CNOUS) et 28 Centre régionaux (CROUS). L'ensemble des résidences peuvent proposer au total 170 864 logements (chiffre 2016). La demande de logement en résidence universitaire est le deuxième volet du Dossier Social Étudiant (DSE) commun à une demande de bourse (voir page 27 bourse CROUS DSE). Un plan de restructuration des logements CROUS est en cours. Certaines résidences sont neuves, d'autres rénovées. Sollicitez un logement dans ces deux types de résidence. www.crous.fr



LE LOGEMENT À LA CITÉ INTERNATIONALE UNIVERSITAIRE

La Cité internationale universitaire de Paris (CIUP) est un de nos partenaires. Pour bénéficier d'un logement à la CIUP, les étudiants doivent :

- S'inscrire sur le Portail étudiants de la MNC (Maison de la Nouvelle-Calédonie).

- S'inscrire sur notre site www.mncparis.fr onglet Étudiants puis Logement. Vous trouverez le formulaire d'inscription CIUP ainsi nommé sur notre site.

L'inscription sur notre site est obligatoire. Une fois votre demande effectuée sur notre site, nous vous enverrons un code d'accès personnel afin que vous puissiez finaliser votre inscription sur le site de la CIUP, partenaire de la MNC : <https://bienvenue.ciup.fr/questionnaire/>

Le partenariat fait que nous bénéficions d'un interlocuteur privilégié à l'écoute des problématiques calédoniennes. Nos partenaires ne répondront pas aux questions qui leur seront posées directement. Il convient de passer par la Maison de la Nouvelle-Calédonie.

! Avec 2,6 millions d'étudiants en Métropole, le problème du logement est classé en pôle position.

CONDITIONS D'ADMISSION

- Avoir rempli une fiche d'inscription sur le Portail étudiants de la Maison de la Nouvelle-Calédonie.
- Être majeur.
- Avoir rempli une fiche d'admission sur le site de la CIUP.
- Préparer un diplôme de niveau Master ou équivalent (en fonction des places disponibles, nous acceptons les candidatures niveau Licence).
- Être inscrit dans un établissement public.
- Les chercheurs doivent être au moins titulaires d'un doctorat.
- Les artistes et les professionnels de la culture doivent effectuer leur séjour dans le cadre de leur travail.

Nous rappelons à tous les étudiants et à leurs parents que tout étudiant qui obtient un logement à la CIUP s'engage à :

- assister à la réunion d'information ;
- respecter de façon formelle le règlement de la cité ;
- garder son logement pendant une année.

Toute année de séjour interrompue à la CIUP compte pour une année pleine. Tout étudiant admis dans le cadre des critères bénéficie de trois années possibles d'hébergement sous conditions. Dans la mesure où des places se libèrent, nous acceptons les candidatures niveau Bac + 2.

La clôture des candidatures est prévue le 12 juin.



Double inscription avant le 12 juin 2017 :
www.ciup.fr et www.mncparis.fr

LE LOGEMENT EN RÉSIDENCE UNIVERSITAIRE PRIVÉE

LES ESTUDINES

Procédure de réservation :

- Consulter le site afin d'avoir une idée des logements proposés : www.estudines.com
- Contacter le Service Étudiant formation jeunesse de la MNC afin de connaître les disponibilités de logement dans la résidence souhaitée : secretariat-sef@mncparis.fr et vie-etudiante@mncparis.fr
- S'il y a une disponibilité de logement, le Service Étudiant vous transmettra les différents documents à compléter ainsi que l'adresse mail de la résidence à laquelle il faudra envoyer les documents dûment remplis.

Voir carte d'implantation des résidences (page 67).

Avantages dans le cadre du partenariat :

- Dossiers Maison de la Nouvelle-Calédonie prioritaires : logement proposé dans les 48h suivant l'arrivée du dossier (sous réserve d'acceptation du dossier par Résidence Service Gestion).
- Un accompagnement personnalisé : pour le dossier d'aide au logement auprès de la CAF, auprès de l'EDF et de l'assurance habitation.
- Multiples réductions chez nos partenaires de proximité : La carte Privilège, remise gratuitement à l'arrivée de l'étudiant, lui permet de bénéficier de

réductions offertes par les commerçants de proximité.

- Un carnet de 20 petits-déjeuners offerts (si ce service est proposé par la résidence).
- Le bénéfice d'offres préférentielles si disponibles en résidences dès signature du contrat avant la date du 1^{er} août.
- Le bénéfice du parrainage : tout étudiant invité par un de ses collègues à louer dans une résidence Estudines bénéficie, au même titre que son invité, d'une réduction de 50 € sur le montant du loyer.

NEXITY-STUDEA

Procédure de réservation :

- Consulter le site afin d'avoir une idée des logements proposés : www.nexity-studea.com
- Contacter le Service Étudiant de la MNC afin de connaître les disponibilités de logement dans la résidence souhaitée : secretariat-sef@mncparis.fr et vie-etudiante@mncparis.fr
- Si le logement de votre choix est disponible, nous vous enverrons un dossier à compléter.

Avantages dans le cadre du partenariat

- Les logements dans le cadre de ce partenariat sont restreints étant donné que la Maison de la Nouvelle-Calédonie est bailleur.
- Dispense totale des frais administratifs : le dossier est constitué par la Maison de la Nouvelle-Calédonie. Engagement pour une durée d'un an.

LES BELLES ANNÉES

Procédure de réservation :

- Consulter le site afin d'avoir une idée des logements proposés : www.lesbellesannees.com
- Contacter le Service Étudiant de la MNC afin de connaître les disponibilités de logement dans la résidence souhaitée : secretariat-sef@mncparis.fr et vie-etudiante@mncparis.fr
- S'il y a une disponibilité de logement, le Service Étudiant vous transmettra les différents documents à compléter, ainsi que l'adresse mail de la résidence à laquelle il faudra envoyer les documents dûment remplis.

Ces résidences sont présentes dans les villes suivantes : Angers, Bordeaux, Lille, Lyon, Marseille, Montpellier, Mulhouse, Orléans, Rennes, Toulon, Toulouse.

CAMPUSEA

Procédure de réservation :

- Consulter le site afin d'avoir une idée des logements proposés : www.campusea.fr
- Inscrivez-vous directement sur leur site et expédiez bien tous les documents demandés : les vôtres et ceux de vos garants (parents ou tuteurs).
- Faites une copie auprès du Service Étudiant de la MNC afin que nous validions auprès de CAMPUSEA le fait que cette demande entre dans le cadre du partenariat : secretariat-sef@mncparis.fr et vie-etudiante@mncparis.fr

Documents demandés

- Copie du passeport de l'étudiant.
- Preuve d'admission.
- Justificatif des ressources mensuelles (bourses ou aides parentales).
- Justificatif de domicile en Nouvelle-Calédonie.
- Copie des passeports ou pièces d'identité des parents.
- Feuille d'imposition.
- Feuilles de salaires.



La taxe d'habitation est un impôt à payer par tout locataire d'un logement en Métropole.

IMMO JEUNES

Nous sommes partenaires des jeunes qui ont mis en place cette plateforme avec un accès privilégié aux Calédoniens à l'aide d'un mot de passe. Le mot de passe est à réclamer auprès de nos services. Il est possible également pour les Calédoniens qui ont un bien en Métropole de faire paraître leur annonce sur cet espace.

- Adresse du site : www.immojeune.com

Les concepteurs de l'application PINPO

Application **PINPO** à télécharger.

➤ Appstore: <https://tinyurl.com/pinpo-appstore>

► Playstore : <https://tinyurl.com/pinpo-playstore>

► Facebook: <https://www.facebook.com/meetpinpo/>

► Twitter: https://twitter.com/Pinpo_App

WWW.PARIS.FR

FOYER JEAN BOSCO : ADRESSE PARTENAIRE

Direction du Foyer Jean Bosco

23. rue de Varize – 75016 Paris

➤ www.paris.catholique.fr

➤ www.lokaviz.fr (site du CROUS : annonces de propriétaire à locataire)

► www.university.fr (site des universités)

➤ www.fac-habitat.com

➤ www.nexity-studea.com

Deux sites intéressants (hors agences, qui réclament souvent 2 mois de loyer)

► Site de propriétaire à locataire : www.pap.fr

► Site conseillé par le CROUS : www.lokaviz.fr (de propriétaire à locataire)

La colocation, de plus en plus prisée par les étudiants, permet de réaliser des économies sur un loyer tout en créant du lien social.

➤ www.location-étudiant.fr

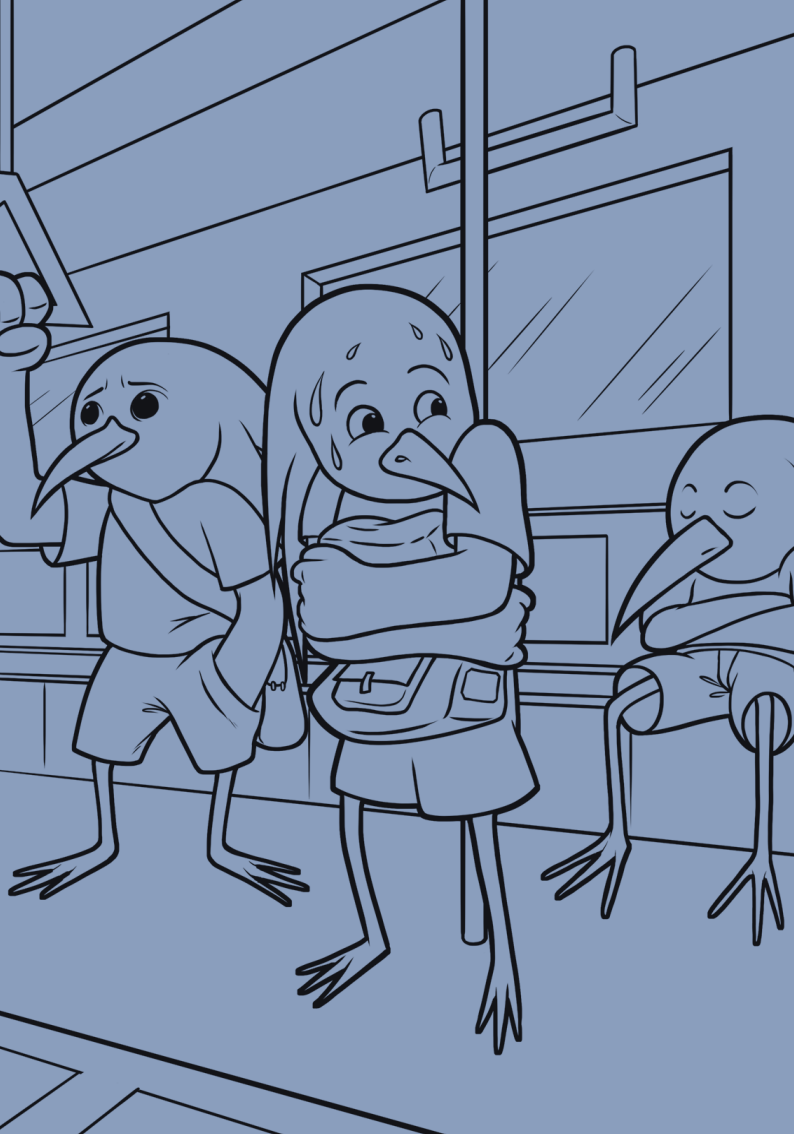
Pour toute recherche de logement en dehors de celles que nous vous proposons, nous vous conseillons fortement de consulter en premier lieu votre établissement et la mairie du lieu où vous allez.

1 LES ESTUDINES (WWW.ESTUDINES.COM)

① LES BELLES ANNÉES (WWW.LESBELLESANNEES.COM)


1 CAMPUSEA (WWW.CAMPUSEA.FR)

1 CIUP / PARIS



LES TRANSPORTS

LES MODES DE TRANSPORT DANS LES VILLES

Les réseaux ferroviaires et aériens proposent des tarifs avantageux lorsque vous programmez vos déplacements. Les réductions sont importantes. L'achat de la carte 12-27 ans pour vos trajets en TGV, TER  et Intercités offre des réductions de 25 % à 60 %.

LES SITES DE RÉSERVATION

- Pour réserver un trajet ferroviaire : www.voyages-sncf.com ; www.ouigo.com
- Réseau express régional d'Île-de-France (RER) reliant le centre de Paris à la banlieue parisienne : www.ratp.fr ; www.transilien.com
- Pour voyager en covoiturage : www.blablacar.fr



VOYAGEZ EN BUS

➤ OUIBUS : www.ouibus.com

➤ FLIXBUS : www.flixbus.fr

LES TRANSPORTS URBAINS PAR VILLE

VILLE	MÉTRO	TRAM	BUS	VÉLO LOCATIF
AIX-EN-PROVENCE	<input type="checkbox"/>	<input type="checkbox"/>	<input checked="" type="checkbox"/>	—
AMIENS	<input type="checkbox"/>	<input type="checkbox"/>	<input checked="" type="checkbox"/>	Velam
BESANÇON	<input type="checkbox"/>	<input checked="" type="checkbox"/>	<input checked="" type="checkbox"/>	V3
BORDEAUX	<input type="checkbox"/>	<input checked="" type="checkbox"/>	<input checked="" type="checkbox"/>	Vclub
GRENOBLE	<input type="checkbox"/>	<input checked="" type="checkbox"/>	<input checked="" type="checkbox"/>	Métrovélo
LILLE	<input checked="" type="checkbox"/>	<input checked="" type="checkbox"/>	<input checked="" type="checkbox"/>	V'Lille
LYON	<input checked="" type="checkbox"/>	<input checked="" type="checkbox"/>	<input checked="" type="checkbox"/>	Vélo'v
MARSEILLE	<input checked="" type="checkbox"/>	<input checked="" type="checkbox"/>	<input checked="" type="checkbox"/>	Le Vélo
MONTPELLIER	<input type="checkbox"/>	<input checked="" type="checkbox"/>	<input checked="" type="checkbox"/>	Vélo magg
MULHOUSE	<input type="checkbox"/>	<input checked="" type="checkbox"/>	<input checked="" type="checkbox"/>	Vélocité
NANCY	<input type="checkbox"/>	<input checked="" type="checkbox"/>	<input checked="" type="checkbox"/>	Velostanlib
NANTES	<input type="checkbox"/>	<input checked="" type="checkbox"/>	<input checked="" type="checkbox"/>	Bicloo
NICE	<input type="checkbox"/>	<input checked="" type="checkbox"/>	<input checked="" type="checkbox"/>	Vélo Bleu
NÎMES	<input type="checkbox"/>	<input type="checkbox"/>	<input checked="" type="checkbox"/>	Vélo Tango
ORLÉANS	<input type="checkbox"/>	<input checked="" type="checkbox"/>	<input checked="" type="checkbox"/>	Vélo
PARIS	<input checked="" type="checkbox"/>	<input checked="" type="checkbox"/>	<input checked="" type="checkbox"/>	Vélib
PAU	<input type="checkbox"/>	<input type="checkbox"/>	<input checked="" type="checkbox"/>	Idecycle
PERPIGNAN	<input type="checkbox"/>	<input type="checkbox"/>	<input checked="" type="checkbox"/>	BIP
POITIERS	<input type="checkbox"/>	<input type="checkbox"/>	<input checked="" type="checkbox"/>	Cap vélo
RENNES	<input checked="" type="checkbox"/>	<input type="checkbox"/>	<input checked="" type="checkbox"/>	Le Vélo Star
ROUEN	<input checked="" type="checkbox"/>	<input checked="" type="checkbox"/>	<input checked="" type="checkbox"/>	Cy'clic
TOULOUSE	<input checked="" type="checkbox"/>	<input checked="" type="checkbox"/>	<input checked="" type="checkbox"/>	VélôToulouse

TARIFS DES TRANSPORTS URBAINS

VILLE	SITE INTERNET	TARIF EN EUROS	ÉQUIVALENT XPF
AIX-EN-PROVENCE	www.aixenbus.fr	100 €/an	11 933 XPF
BORDEAUX	www.infotbm.com	225,60 €/an	26 921 XPF
GRENOBLE	www.tag.fr	150 €/an	17 899 XPF
LILLE	www.transpole.fr	238 €/an	28 400 XPF
LYON	www.tcl.fr	310 €/an	36 992 XPF
MARSEILLE	www.rtm.fr	220 €/an	26 252 XPF
MONTPELLIER	www.tam-voyages.com	196 €/an	23 389 XPF
NANCY	www.reseau-stan.com	246 €/an	29 355 XPF
NANTES	www.tan.fr	270 €/an	32 219 XPF
NICE	www.lignesdazur.com	161 €/an	19 212 XPF
NÎMES	www.tangobus.fr	199 €/an	23 747 XPF
ORLÉANS	www.reseau-tao.fr	262 €/an	31 264 XPF
PARIS	www.ratp.fr	333,90 €/an	39 844 XPF
PAU	www.reseau-idelis.com	147 €/an	17 541 XPF
PERPIGNAN	www.ctpmperpignan.com	148,50 €/an	17 720 XPF
POITIERS	www.vitalis-poitiers.fr	199,90 €/an	23 854 XPF
RENNES	www.star.fr	316 €/an	37 708 XPF
ROUEN	www.reseau-astuce.fr	239 €/an	28 520 XPF
TOULOUSE	www.tisseo.fr	100 €/an	11 933 XPF



NOUVELLE OFFRE SNCF 2017 ! FORFAIT MENSUEL TGV MAX 16-27 ANS :
 Pour 79 € par mois, voyagez en TGV et Intercités en illimité
 (sous conditions). <http://www.voyages-sncf.com/services-train/carte-abonnement-train/tgvmax>



LE BON SENS EN MÉTROPOLE

LA NOURRITURE

Nous nous apercevons que de nombreux étudiants achètent des fruits et légumes à des prix élevés. Sachez qu'il faut se nourrir et acheter **les fruits et légumes de saison**. Nous savons que vous préférez les grandes surfaces offrant souvent des tarifs défiant toute concurrence. Nous vous conseillons de fréquenter également les petits commerçants de votre quartier, qui sauront vous reconnaître et vous donner des renseignements utiles.



CONSULTEZ CE SITE POUR BIEN MANGER
À DES PRIX RAISONNABLES :
www.mescoursespourlaplanete.com

LE VÊTEMENT

Il existe dans toutes les villes des magasins qui revendent à des prix intéressants des vêtements d'occasion. **Les soldes** ont lieu deux fois dans l'année : soldes d'hiver aux mois de janvier et février, soldes d'été au mois de juillet.

LES LOISIRS

Dans toutes les villes il existe diverses associations. S'inscrire permet de rencontrer rapidement des personnes de votre quartier et se constituer ainsi un petit réseau de proximité. Il est également conseillé de profiter des expositions des musées nationaux dont l'entrée est gratuite pour les 18-25 ans.

INTERNET ET TÉLÉPHONIE

Les opérateurs téléphoniques multiplient les offres alléchantes et vous aurez l'embaras du choix. Toutefois, il est conseillé de lire les contrats attentivement car les offres publicitaires sont partielles. Les communications avec la Nouvelle-Calédonie sont souvent exclues des offres, aussi il est conseillé de bien lire les petites lignes. Lorsqu'il est question des communications outre-mer, entre parenthèses il est souvent écrit « hormis Nouvelle-Calédonie et Tahiti ».

NOUS VOUS CONSEILLONS :

1^{RE} SOLUTION

Si vous avez un téléphone portable en Nouvelle-Calédonie apportez-le, quitte à acheter une puce sur place. Profitez d'une offre négociée par la MNC avec la Téléphonie mobile.

2^E SOLUTION

Achetez un téléphone premier prix avec une carte SIM sans engagement.

3^E SOLUTION

Si vous souhaitez vraiment vous engager dans un achat plus prestigieux, il est fortement conseillé d'attendre et d'évaluer vos besoins avant de vous engager.



NOUVELLE OFFRE

Avec la Poste Mobile
partenaire téléphonie
www.lapostemobile.fr

LES JOBS ÉTUDIANTS

De nombreuses offres de jobs étudiant existent en Métropole. Commencez à prospecter le plus tôt possible, car vous n'êtes pas tout seul à chercher. Les trois centres présentés ci-dessous peuvent répondre à vos besoins. Nous vous encourageons fortement à fréquenter ces lieux où bon nombre d'informations circulent.

> CRUJ

Les Centres régionaux d'information jeunesse existent dans la plupart des villes. Ils permettent les rencontres et les échanges de précieuses informations concernant « Les bons plans transport », les jobs d'appoint ou d'été.

> CIDJ

Les Centres d'information et de documentation jeunesse répartis dans toute la France renseignent les jeunes sur les métiers, les formations, les logements et les jobs étudiants.

> CROUS

Dans les centres régionaux des CROUS, vous trouverez comme dans les autres centres, des panneaux sur lesquels les annonceurs laissent des offres de jobs pour les étudiants.

Pour tout renseignement consultez également le site de votre mairie, vous trouverez des propositions de JOBS, de logement et parfois des propositions pour les études en alternance.



www.studyrama.com
www.letudiant.fr/jobsstages.html
www.studentjob.fr

LES PIÈGES À ÉVITER

LA COMMUNICATION



CONSEILS

POUR S'INTÉGRER AU PLUS VITE !



LE COUP DE BLUES

METTRE LES CHANCES DE SON CÔTÉ

PERMIS À POINTS

LE RÉSEAU HUMAIN

LES DÉPLACEMENTS

LA FRAUDE

LA CAUTION

LES ÉTUDES

- N'hésitez pas à demander de l'aide ou des explications.
- **De votre comportement dépend celui de la personne qui est en face.**

- Si votre famille possède un ordinateur : installez Skype avant de partir et assurez-vous que quelqu'un peut communiquer avec vous.
- **SOS MNC : Toujours avoir notre numéro sur vous !!!**

- La présence en cours est absolument incontournable, **les absences vous pénalisent et mettent en danger votre bourse d'études** (pour les boursiers), conditionnent votre éventuel redoublement ou votre réorientation.
- Les absences comptabilisées sont envoyées aux organismes payeurs.

- Vous conduisez en Métropole avec votre permis calédonien. Toute infraction sera enregistrée et vous perdrez des points (loi métropolitaine).
- **Attention !!!** Si vous avez passé une partie de votre permis en Nouvelle-Calédonie (code) et que vous souhaitez finaliser en Métropole, sachez que vous devrez repasser le code et la conduite.

- Le réseau calédonien vous aide à éviter l'isolement mais pensez également à faire **des connaissances métropolitaines** : ateliers, clubs sportifs, municipalités. Vous faire connaître joue en votre faveur.

- **Anticipez vos déplacements en Métropole pour payer moins cher !!!**
Vous pouvez établir un planning de vos déplacements pour les vacances. La programmation permet de bénéficier de tarifs intéressants.

- **Beaucoup d'entre vous tentent les transports sans paiement. Sachez que les amendes sont sévères** et qu'en aucun cas la Maison de la Nouvelle-Calédonie ne prendra en charge ces paiements : inutile de donner notre adresse.

- Les personnes de votre famille qui se portent garants pour votre logement seront responsables des **impayés des loyers**.

- N'hésitez pas à demander des conseils à l'administration ainsi qu'aux équipes pédagogiques.
- Ne soyez pas impressionné par des propos prouvant la méconnaissance de la Nouvelle-Calédonie, bien au contraire **vous pouvez apprendre beaucoup de choses à de nombreux métropolitains.**

LES PIÈGES À ÉVITER

LA FRÉNÉSIE DE L'ACHAT



CONSEILS

POUR ÉVITER LES PROBLÈMES



- > Établir une liste des besoins / Comparer les prix.
- > Établir un échéancier des dépenses (tableau Excel).
- > Attendre les périodes de soldes : janvier et juillet.
- > **Évitez « le pas cher inutile ».**

LA CONSOMMATION D'ALCOOL ET DE DROGUE

- > **Attention ! Toute consommation de cannabis est interdite** sur le sol métropolitain et peut entraîner l'ouverture d'un casier judiciaire. Les réseaux et dealers sont surveillés.
- > S'interdire la consommation quotidienne qui devient cause de retards, d'absences, de dépenses, de ruptures avec soi-même et avec les autres, d'agressivité envers autrui.

LES ENDETTEMENTS

- > Cartes d'achats : les sollicitations sont nombreuses : prenez conseil et ne vous laissez pas convaincre par des personnes qui ont intérêt à vendre leurs produits.
- > **Bien lire avant de signer un document** (surtout les petites lignes).

LES RÉSEAUX SOCIAUX

- > Il est beaucoup plus facile de s'exprimer par le biais d'un écrit sur un texto ou un réseau quelconque. Toutefois il faut **réfléchir avant d'insulter les gens**, car tout acte isolé a des répercussions sur l'ensemble de la communauté calédonienne. Les partenariats mis en place sont fragiles et toute incivilité peut les mettre en danger.

FACEBOOK

- > **Protégez vos données personnelles et vos publications.**
- > Vous ne pouvez mettre une photo sur Facebook sans l'accord de la personne.

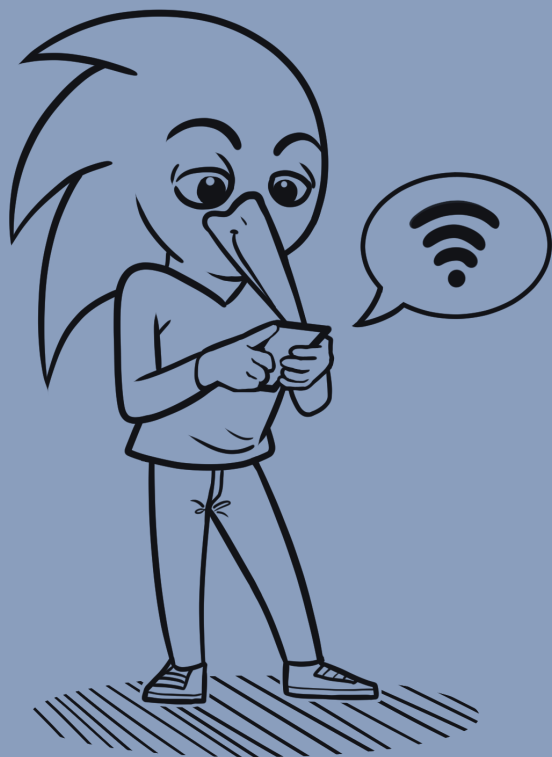
LE PIRATAGE

- > De plus en plus fréquent, veillez à **protéger vos codes d'accès** et vos ordinateurs. Les téléchargements de films et jeux sont sources de piratage ou d'introduction de virus.

COMPTE BANCAIRE

- > Les banques nous signalent tous les ans **des abus dont vous êtes les victimes**. N'acceptez jamais un chèque en remettant de l'argent en espèces au donneur, car il y a de fortes chances pour que le chèque soit sans provision.

VIE QUOTIDIENNE CÔTÉ ADMINISTRATIF



LES AIDES SOCIALES

LA COUVERTURE SOCIALE : PROCÉDURE 2017

La particularité et difficulté des étudiants calédoniens est d'arriver en Métropole sans pouvoir justifier d'un numéro de Sécurité sociale.

Votre singularité reste méconnue de la plupart des services administratifs des universités et autres établissements. **L'essentiel est d'obtenir un numéro de Sécurité sociale** le plus rapidement possible. Pour cela, il convient de payer ses droits d'entrée à la Sécurité sociale – le montant des cotisations figure dans le tableau des dépenses – et de renoncer à l'ayant-droit parental CAFAT. L'ayant-droit CAFAT vous maintient dans le système calédonien, reporte l'obtention du numéro de Sécurité sociale, identification primordiale pour les stages et l'aide au logement.



LMDE ASSURANCE MALADIE, 35070 RENNES CEDEX 9

1 – L’AFFILIATION À LA SÉCURITÉ SOCIALE

SI VOUS ÊTES NÉ EN MÉTROPOLE

Vous pouvez anticiper votre démarche et réclamer votre numéro en suivant la procédure indiquée. Cela ne vous dispense en aucun cas du paiement de vos droits d’affiliation.

Écrire à :

Direction Régionale de l’INSEE
Division Répertoire et Fichiers démographiques
Claudine Couroussé
105, rue des Français Libres BP 67401
44274 Nantes cedex 2

La demande doit comporter : vos nom, prénoms (tous les prénoms), date et lieu de naissance ainsi que votre adresse. Elle doit être accompagnée d’une copie d’un titre d’identité en cours de validité (Carte nationale d’identité, passeport ou permis de conduire). Il est perçu une redevance de trois euros. Cette redevance est acquittée par apposition, sur la demande, d’un ou plusieurs timbres fiscaux. Conformément au décret 2007-451 du 25 mars 2007, la réponse sera expédiée sous pli recommandé dans un délai de deux mois maximum suivant la réception de la demande.

SI VOUS ÊTES NÉS EN NOUVELLE-CALÉDONIE

Avant votre départ, préparer les documents suivants :

- > Un acte de naissance avec filiation.
- > Une copie couleur de votre passeport.

À la rentrée, auprès de votre établissement :

- > Payer vos droits auprès de votre établissement (si cela n’a pas été fait lors de votre inscription en ligne).
- > Demander à votre établissement une attestation d’affiliation.

À votre mutuelle, fournissez :

- > Un RIB métropolitain.
- > La déclaration d’un médecin traitant.
- > Un justificatif de domicile en Métropole.
- > Remplissez vos coordonnées de façon très lisible dans le bulletin d’adhésion.

2 – LE NUMÉRO DE SÉCURITÉ SOCIALE

Pour faciliter vos démarches nous vous proposons de construire vous-même un numéro de Sécurité sociale provisoire à partir des données connues, cela accélère la procédure définitive dans la mesure où les recherches administratives sont réduites.

Immatriculation du numéro de Sécurité sociale provisoire

Le numéro est composé de 15 chiffres. Exemple : 1 90 05 98 818 000 00

CODE SEXE	ANNÉE DE NAISSANCE	MOIS DE NAISSANCE	DÉPARTEMENT DE NAISSANCE	CODE COMMUNE	N° ORDRE ÉTAT CIVIL	CODE CLÉ À 2 CHIFFRES
1 Garçon	Les deux derniers chiffres ex : 1978	Deux chiffres ex : mai 05	Pour la NC 98	Pour Nouméa (voir tableau autres communes) 818	inconnu 000	inconnu 0 0

Exemple pour un homme né à Nouméa en mai 1978 :

> **1 78 05 98 818 000 00**

Exemple pour une femme née à Belep en novembre 2000 :

> **2 00 11 98 801 000 00**

LES CODES DES COMMUNES (INSEE) ^(L)

COMMUNE	CODE	COMMUNE	CODE	COMMUNE	CODE
BÉLEP	801	KOUMAC	812	PONÉRIHOUE	823
BOULOUPARI	802	LA FOA	813	POUÉBO	824
BOURAIL	803	LIFOU	814	POUEMBOUT	825
CANALA	804	MARÉ	815	POUM	826
DUMBÉA	805	MOINDOU	816	POYA	827
FARINO	806	MONT-DORE	817	SARRAMÉA	828
HIENGHÈNE	807	NOUMÉA	818	THIO	829
HOUAÏLOU	808	OUÉGOA	819	TOUHO	830
ÎLE-DES-PINS	809	OUVÉA	820	VOH	831
KAALA-GOMEN	810	PAÏTA	821	YATÉ	832
KONÉ	811	POINDIMIÉ	822	KOUAOUA	833

LA MUTUELLE COMPLÉMENTAIRE

La Mutuelle complémentaire permet à l'étudiant de bénéficier d'un remboursement supplémentaire pour ses frais médicaux ce qui lui assure une prise en charge à hauteur de 100 %. Nous conservons notre partenariat avec la LMDE, désormais placée sous la tutelle directe de la caisse d'Assurance Maladie, ce qui privilégie nos démarches, les simplifie et accélère l'obtention de la Carte vitale.

Depuis le 1^{er} octobre 2015, date de ce transfert, la caisse primaire d'Assurance Maladie de Rennes est devenue le centre unique national de remboursement des frais médicaux des étudiants affiliés à la LMDE et ayant choisi la LMDE comme centre de Sécurité sociale.



CONSTAT :

Lorsque nous étudions de près les dossiers des étudiants qui se plaignent de ne pas avoir de remboursement, nous constatons que nombreux sont ceux qui ont fait l'économie du paiement de leurs droits d'accès à la Sécurité sociale. L'établissement ne relancera pas les étudiants. C'est à vous de faire cette démarche.

Pour votre affiliation, la caisse primaire d'Assurance Maladie a besoin des documents suivants :

- A.** Votre justificatif d'affiliation à la LMDE MNC.
- B.** Votre extrait de naissance avec filiation.
- C.** La copie de votre pièce d'identité ou passeport.
- D.** Un relevé d'identité bancaire.
- E.** La déclaration de votre médecin traitant.
- F.** Un justificatif de domicile en Métropole.
- G.** Une attestation d'affiliation à la Sécurité sociale (paiements des droits dans votre établissement).

ÉCHÉANCIER DE CONSTITUTION DU DOSSIER

A. Votre justificatif d'affiliation à la LMDE MNC

Vous pouvez télécharger le document en ligne sur notre site, à partir du mois de juillet précédant votre rentrée, le remplir et nous le faire parvenir à l'adresse suivante avec un chèque à l'ordre de la LMDE ou remplir le document au sein de notre service. Adresse d'expédition : Maison de la Nouvelle-Calédonie à Paris Service Étudiant, 4 bis rue de Ventadour, 75001 PARIS.

B. Votre extrait de naissance avec filiation

C. La copie de votre pièce d'identité ou passeport

D. Un relevé d'identité bancaire

Plus de 50 % d'étudiants arrivent sans leurs moyens de paiement. Il est important de faire la démarche d'ouverture de compte en Métropole trois mois avant le départ et de ne pas attendre l'affectation.

E. La déclaration de votre médecin traitant

Lorsque vous arrivez dans votre ville d'études il convient de choisir très vite votre médecin traitant et de remplir un imprimé que vous ajoutez à votre dossier.

LE MÉDECIN TRAITANT

Le médecin traitant déclaré **c'est le médecin qui vous connaît le mieux et auquel vous vous adressez en priorité en cas de problème de santé.** Pour permettre la bonne coordination de vos soins il est prévu, dans la loi réformant l'Assurance Maladie, que chaque assuré ou bénéficiaire de 16 ans et plus indique à sa caisse d'Assurance Maladie **le nom du médecin qu'il souhaite choisir et déclarer comme médecin traitant.** Ce choix doit être fait en accord avec ce médecin. En cas de changement de médecin traitant, il vous suffira de faire une nouvelle « Déclaration de choix du médecin traitant ».

➤ Dans la rubrique « identification de l'assuré(e) et du bénéficiaire » :

Écrivez dans la zone « l'assuré(e) », vos nom, prénom et numéro d'immatriculation et dans la zone « le bénéficiaire », votre date de naissance.

- Télécharger le document à présenter à votre médecin et à pré-remplir.
http://www.ameli.fr/fileadmin/user_upload/formulaires/S3704.pdf

1. Cliquez sur « **annuaire santé** » (trouver le médecin qui vous convient).
2. Cliquez sur « **je recherche un professionnel de santé** ».
3. Portez l'option « **médecin généraliste** » dans l'onglet « **Profession** ».
4. Entrez votre adresse en Métropole dans la fenêtre « **où ?** ».
5. Cliquez sur « **rechercher** » et sélectionnez un médecin conventionné secteur 1.



**POUR RECHERCHER LE MÉDECIN LE PLUS PROCHE
DE CHEZ VOUS, CONSULTEZ LE SITE : WWW.AMELI.FR**

MÉDECINS SECTEUR 1 OU SECTEUR 2

Les tarifs pratiqués par les médecins et le montant qui sert de base de remboursement à l'Assurance Maladie varient en fonction de la discipline du médecin (généraliste ou spécialiste) et de son secteur d'activité (secteur 1 ou secteur 2). Le médecin conventionné de secteur 1 applique le tarif conventionnel sans dépassement. Le médecin conventionné de secteur 2 pratique des honoraires libres.

- Tous les étudiants affiliés à la LMDE MNC envoient leur dossier complet à une seule adresse en mettant en copie le Service Étudiant de la MNC afin que nous suivions votre dossier et **LMDE ASSURANCE MALADIE 35070 RENNES CEDEX 9**.
- Le scan des documents est à envoyer aux adresses mail suivantes :
sef-secretariat@mncparis.fr
agnes.siraut@mncparis.fr
- Lorsque votre dossier est complet et envoyé vous pouvez vous inscrire sur le site www.ameli.fr. Dans un premier temps, vous faites une demande de numéro. Vous recevrez ce numéro par voie postale et vous pourrez vous inscrire afin de créer votre compte.

Votre suivi de dossier sera assuré par la MNC dans la mesure où vous êtes inscrit sur notre Portail étudiants.

LE DOSSIER D'AIDE AU LOGEMENT



Ne pas effectuer de simulation ; faire directement votre demande lorsque vous avez un logement : www.caf.fr
Tél. : 08 10 29 29 29

Remplissez les dossiers avec le plus grand soin car, en cas de dossier incomplet, vous pourrez subir des retards de paiement de plusieurs mois. Le montant des aides varie en fonction du logement et de la nature du logement. Les demandes d'aide au logement doivent être effectuées auprès de la Caf (Caisse d'allocations familiales) dont dépend le logement concerné.



RASSEMBLEZ TOUS LES DOCUMENTS !

Dès que vous avez signé votre bail, ne tardez pas, sinon vous risquez de perdre une partie de vos droits !

Les documents à fournir sont nombreux, prenez soin de n'en oublier aucun et retournez-les avec le formulaire complété, daté et signé.

COCHER LES CASES UNE FOIS LES PIÈCES RASSEMBLÉES DANS VOTRE DOSSIER.

- ☐ Cliquez sur « Territoires d'Outre-mer ».
- ☐ Entrez le numéro de Sécurité sociale provisoire que vous avez composé avec les cinq zéros (insistez au moins trois fois pour poursuivre votre demande et que ce numéro soit enregistré afin de vous permettre de poursuivre la procédure).
- ☐ La déclaration de ressources : cliquez sur la mention « aucun revenu ».
- ☐ Le bail ou le contrat de location : original ou copie certifiée conforme.
- ☐ La quittance de loyer du mois d'entrée dans les lieux : original ou copie certifiée conforme.
- ☐ Le certificat d'hébergement si vous êtes logé en résidence universitaire ou en foyer (celui-ci est établi par le gestionnaire de votre logement).
- ☐ La photocopie de votre livret de famille, de votre carte d'identité ou de votre passeport en cours de validité recto verso.
- ☐ Un relevé d'identité bancaire (RIB).
- ☐ Des photocopies de tous les justificatifs de votre situation actuelle (attestation de bourse, carte d'étudiant, certificat de scolarité).

Les étudiants calédoniens qui ont fait des jobs avant de partir n'ont pas à les déclarer.



LES FINANCES

VOUS ALLEZ DEVOIR OUVRIR UN COMPTE EN BANQUE ET GÉRER UN BUDGET. NOUS CONSTATONS CHAQUE ANNÉE QUE LES ÉTUDIANTS QUI ARRIVENT AVEC LEURS MOYENS DE PAIEMENT ÉVITENT DES DÉMARCHES ET DES SOUCIS. SEULS 50 % D'ENTRE VOUS SUIVENT CE CONSEIL ET C'EST BIEN DOMMAGE !


LES OUVERTURES DE COMPTES ET MOYENS DE PAIEMENT

La démarche d'ouverture de compte se fait aisément avant de partir. Pour vous assurer de bien avoir vos moyens de paiement avant votre départ, il est nécessaire de compter trois mois. Si vous ne partez pas, la fermeture de ce compte ouvert par le biais de votre banque habituelle sera gratuite. Il est donc inutile de se priver de ce confort appréciable.



Je remplis mon dossier pour que mes moyens de paiement me parviennent avant mon départ.

QUESTIONS ADRESSÉES AUX BANQUES

	BCI / BRED	BNC / CAISSE ÉPARGNE	SOCIÉTÉ GÉNÉRALE
<i>Quel est le coût pour le dossier ?</i>	Aucun	Aucun	Aucun
<i>Quelle est la durée de constitution du dossier ?</i>	1 mois	Délai d'1 semaine à compte ouvert + délai de réception des moyens de paiement	> Délai d'1 semaine à compte ouvert + RIB  > Délai de 40 jours à réception des moyens de paiement à Nouméa
<i>Si je ne pars pas, la fermeture du compte engendre-t-elle des frais ?</i>	NON	NON	NON
<i>Est-il possible de transférer le compte à une agence proche du domicile étudiant afin d'avoir un interlocuteur physique ?</i>	OUI si domicile à Paris ou en Normandie	OUI	OUI mais l'étudiant perd les avantages du partenariat SGNC et SG St-Vincent-de-Paul
<i>Est-ce que je peux obtenir l'assurance habitation ?</i>	OUI	OUI	OUI
<i>Est-ce que je peux bénéficier d'une assurance responsabilité civile ?</i>	OUI	OUI	OUI



Nous conseillons à tous les étudiants de commander un chéquier lors de l'ouverture de leur compte. En effet, même si le carnet de chèques n'est pas utilisable partout, il permet de s'acquitter de ses frais d'inscription auprès des établissements qui n'acceptent pas de carte bancaire. Il permet aussi dans certaines banques de retirer du liquide avec une pièce d'identité.

Nous vous conseillons de ne pas venir avec de l'argent XPF. Vous pouvez effectuer le change à l'aéroport de Tontouta. En Métropole, le change sera effectué dans des bureaux ou à la Banque de France et une taxe sera prélevée.



Il est rappelé aux boursiers que l'ouverture du compte en Métropole est obligatoire pour le versement de la bourse d'études.

La gestion en ligne du compte bancaire se généralise. Nous conseillons aux étudiants de se familiariser avec l'utilisation de l'outil internet.

LES CONTACTS DES BANQUES

PARTENARIAT BNC / CAISSE D'ÉPARGNE

Les voyages et les études forment la jeunesse... Et la **Banque de Nouvelle Calédonie** veut s'engager à vos côtés dans cette nouvelle étape de votre vie. Comment ? En vous offrant la possibilité de poursuivre vos études, en Métropole, l'esprit libre. Grâce à son partenariat avec la **Caisse d'Épargne Île-de-France** et à son offre dédiée aux 18-24 ans, la banque reste facile d'accès.

Sur place, vous bénéficierez :

- > Du package Bouquet Liberté : un compte, une carte VISA, un service d'alerte SMS et Direct Ecureuil Internet (pilotage et accès aux informations compte via internet).
- > D'un livret épargne : pour recevoir les éventuelles bourses accordées et les versements des parents.
- > Et même d'une offre colocation : offres multiservices autour d'un compte de dépôt pour les dépenses communes des personnes vivant en colocation.

Pour profiter de cette offre, c'est très simple, rapprochez-vous de la Banque de Nouvelle-Calédonie dès confirmation de votre départ. Un conseiller clientèle vous recevra au plus tôt.



EN NOUVELLE-CALÉDONIE

Centre Relations Clientèle

Tél. : (687) 25 74 00

contact@bnc.nc

EN MÉTROPOLÉ

➤ Adéla BOUCHANNI

Caisse d'Épargne Île-de-France

Agence clientèle internationale

20, rue Hérolde – 75001 Paris

Tél. : 01 53 00 82 80 (ligne directe)

ag715@ceidf.caisse-epargne.fr

PARTENARIAT BCI / BRED

Les démarches s'effectuent en Nouvelle-Calédonie avant le départ, auprès de la BCI, 1^{er} réseau bancaire du territoire. Les relations entre la BCI et la BRED restent permanentes et fluides, l'étudiant peut ainsi s'adresser ou à la BCI ou à la BRED au début de l'entrée en relation par l'ouverture du compte. La BCI reste très attentive à la bonne prise en charge des étudiants qui sont passés par son intermédiaire. Il n'y a pas de frais de transfert d'argent entre la BCI et la BRED et vice versa.



EN NOUVELLE-CALÉDONIE

➤ Ingrid ULM

Tél. : (687) 25 69 79

etudiant@bci.nc

Avenue de la Victoire,

Quartier latin – 98 800 Nouméa

EN MÉTROPOLÉ

➤ Olivia AUDENAY

Tél. : 01 44 78 62 17

bredespaceoutremer@bred.fr

Bred Espace Outre-Mer

33, rue de Rivoli – 75004 Paris



Partenariat entre OPT et la Banque Postale opérationnel depuis septembre 2015.

PARTENARIAT SOCIÉTÉ GÉNÉRALE NC / SG ST-VINCENT-DE-PAUL

Avec la Société Générale calédonienne de banque, ouvrez votre compte bancaire à distance avant votre départ et partez l'esprit tranquille ! Accessible à tout le monde, la SGCB s'engage à simplifier votre départ vers la Métropole. N'attendez pas le dernier moment et préparez dès à présent votre dossier : votre pièce d'identité valide, un justificatif de domicile (facture EEC ou Calédonienne des eaux datant de moins de 3 mois), une attestation d'hébergement si vous êtes logé par vos parents (accompagnée de leur pièce d'identité). C'est simple ! Sous un délai d'une semaine vous recevrez votre relevé d'identité bancaire qui vous permettra d'effectuer des virements gratuitement ! Vos moyens de paiement en poche (chéquier et carte VISA), vous serez paré pour l'aventure.



EN NOUVELLE-CALÉDONIE

➤ Renaud RAFFIN

Tél. : 25 73 46

renaud.raffin@sgcn.nc

➤ Aurélie SARENGAT

Tél. : 25 63 33

aurelie.sarengat@sgcb.nc

44, rue de l'Alma – BP G2

98848 Nouméa cedex

EN MÉTROPOLÉ

Agence Paris St-Vincent-de-Paul

Tél. : 06 73 70 99 31

Parislafayette.caledonie@socgen.com

107, rue de Lafayette – 75010 Paris

BNP PARIBAS

La BNP Paribas vous permet d'ouvrir un compte bancaire en Métropole avant votre départ. **Adressez-vous directement à votre banque.**

DE LA MÉTROPOLE VERS LA NOUVELLE CALÉDONIE



LE PASSEPORT MOBILITÉ

Mesure de continuité territoriale du ministère des Outre-mer pour les étudiants ultramarins.

POUR BÉNÉFICIER DU PASSEPORT MOBILITÉ ÉTUDES

Vous devez avoir moins de 26 ans au 1^{er} octobre de l'année universitaire de votre demande.

Vous allez suivre des études supérieures :

- La filière ne doit pas exister en Nouvelle-Calédonie ou être saturée.
- La formation suivie vous donne droit à la Sécurité sociale étudiante ou doit ouvrir à une reconnaissance de l'État.
- Vous ne devez pas échouer deux années de suite pour le maintien de vos droits.

Chaque année, la déclaration de vos revenus et / ou la bourse d'État détermine l'attribution possible de l'aide de l'État. **Pour connaître vos droits, consultez le site [http://www.gip-cadres-avenir.nc/onglet Passeport mobilité](http://www.gip-cadres-avenir.nc/onglet_Passeport_mobilite).**

COMMENT OUVRIR SON DROIT AU PASSEPORT MOBILITÉ ?

Vous devez constituer un dossier Passeport Mobilité Études et fournir les pièces suivantes :

- ☐ Une photo d'identité.
 - ☐ Le passeport en cours de validité.
 - ☐ La notification définitive de bourse d'État (CROUS) et le justificatif de bourse obtenue localement (province, BTF, BAS...).
 - ☐ Le dernier avis d'imposition recto verso du foyer fiscal auquel est rattaché l'étudiant (copie de la déclaration si besoin de spécifier le foyer fiscal du bénéficiaire).
 - ☐ Un justificatif de résidence (facture eau, électricité...).
 - ☐ La copie du livret de famille.
 - ☐ Une attestation de saturation si la formation est dispensée en N.C.
 - ☐ La préinscription ou certificat de scolarité de l'année du premier départ.
- Et chaque année :*
- ☐ Le certificat de scolarité pour l'année en cours.
 - ☐ Le justificatif de bourse CROUS définitif et de bourse locale de l'année.
 - ☐ Le dernier avis d'imposition du foyer fiscal du bénéficiaire.

L'AVANCE DU BILLET D'AVION

L'avance est faite pour les étudiants boursiers sur critères sociaux de l'État (CROUS) qui ont une prise en charge à 100 % du coût du titre de transport.

- 1 Un formulaire de demande d'avance permet de préciser les dates souhaitées du voyage.
- 2 Le service Passeport mobilité fait une demande de réservation auprès de son prestataire.
- 3 Le plan de vol est transmis et, après confirmation du bénéficiaire, le billet est émis.

Un bon de réservation est possible pour les bénéficiaires éligibles à une aide de 50 % du coût du titre de transport.

- 1 Le bon de réservation est établi par le service Passeport mobilité.
- 2 Le bénéficiaire ou sa famille fait la réservation via le prestataire de voyage conventionné.
- 3 Le bénéficiaire ne règle que la moitié du coût du titre de transport auquel il peut prétendre. Une fois le billet émis, les changements de dates ne sont effectués que sur demande justifiée au service Passeport mobilité, les frais de modification sur billet émis sont à la charge du passager.

LE REMBOURSEMENT DU BILLET D'AVION

Le remboursement du billet est possible à 100 % ou à 50 % selon l'éligibilité du bénéficiaire. Dans ce cas une fois le voyage direct effectué, en classe économique, sans *stopover* depuis l'aéroport le plus proche du lieu de formation (à défaut Paris), il faudra fournir :

- ☐ La facture acquittée ou le justificatif de paiement, le reçu internet.
- ☐ Les cartes d'embarquement.
- ☐ La souche du billet ou de la copie du billet électronique.
- ☐ Le RIB ou RIP du bénéficiaire ou de ses parents.



PASSEPORT MOBILITÉ

16, rue d'Austerlitz

Immeuble Scial – 1^{er} étage

BP C5 98844 Nouméa Cedex

Tél. : 26 56 30 – Fax : 26 56 59

passeport.mobilite@ac-noumea.nc

LES RÉSERVATIONS

AIR CALÉDONIE INTERNATIONALE

Pour réserver vos billets de retour, n'hésitez pas à passer par AIRCALIN. Les tarifs de la compagnie sont souvent intéressants pour les billets Paris-Nouméa. Rendez-vous sur le site internet AIRCALIN ou au comptoir de la compagnie qui se trouve dans les locaux de la Maison de la Nouvelle-Calédonie. Les étudiants boursiers doivent suivre les consignes de leur province.

LE DÉMÉNAGEMENT

ÉTUDIANTS BOURSIERS

Pour les étudiants boursiers, le rapatriement des bagages est prévu suivant les conditions émises par les provinces. Chaque étudiant doit anticiper son départ et contacter sa province afin de suivre les modalités.



CONTACTS POSSIBLES :

> www.alba-demenagements.fr

> Map International Nouméa

contact : Magalie MADDEN

mag@mapinternational.net.au

Tél. : (687) 76 17 15

www.mapinternational.net.au



LEXIQUE

CAF	Caisse d'Allocations Familiales
CPAM	Caisse Primaire d'Assurance Maladie
CIDJ	Centre d'Information et de Documentation de la Jeunesse
CIUP	Cité Internationale Universitaire de Paris
CNOUS	Centre National des Œuvres Universitaires et Scolaires
CROUS	Centre Régional des Œuvres Universitaires et Scolaires
CRIJ	Centre Régional d'Information Jeunesse
DSE	Dossier Social Étudiant
INE	Identification Nationale Étudiant
INSEE	Institut National de la Statistique et des Études Économiques
IDCNC	Institut de Développement des Compétences en NC
LMDE	La Mutuelle Des Étudiants
RATP	Régie Autonome des Transports Parisiens
RIB	Relevé d'Identité Bancaire
RER	Réseau Express Régional
SNCF	Société Nationale des Chemins de Fer
TGV	Train à Grande Vitesse
TER	Transport Express Régional

BIBLIOGRAPHIE ET SITOGRAPHIE

> Les guides « S'installer à »

Dans la série, les numéros déjà imprimés concernent les villes de Bordeaux, Le Havre, Lille, Lyon, Marseille, Montpellier, Nice, Paris, Strasbourg et Toulouse.

> L'étudiant

Site web du magazine papier du même nom : conseils pour l'emploi (CV, lettres de motivation, etc.), les stages, les études, actualité, guide des métiers et des salaires, agenda des salons.

www.letudiant.fr

> Studyrama

Groupe de médias proposant des actualités et de nombreuses informations à destination des étudiants (orientation, agenda, vie pratique, formation professionnelle...), avec également des sections pour les métiers de la santé, du tourisme et des arts.

www.studyrama.com

> Transfac

Un des sites leaders de l'information presse papier et électronique, à destination des étudiants, tant pour les conseils d'orientation que pour les services offerts.

www.transfac.fr

© Maison de la Nouvelle-Calédonie 2017

Directeur de publication : Joël Viratelle, directeur de la Maison de la Nouvelle-Calédonie à Paris

Textes : Agnès Siraut, chef du Service Étudiant Formation Jeunesse

Illustrations : Florent Louisy-Gabriel, diplômé de l'École technique privée d'arts appliqués Pivaut, Nantes, section illustration.

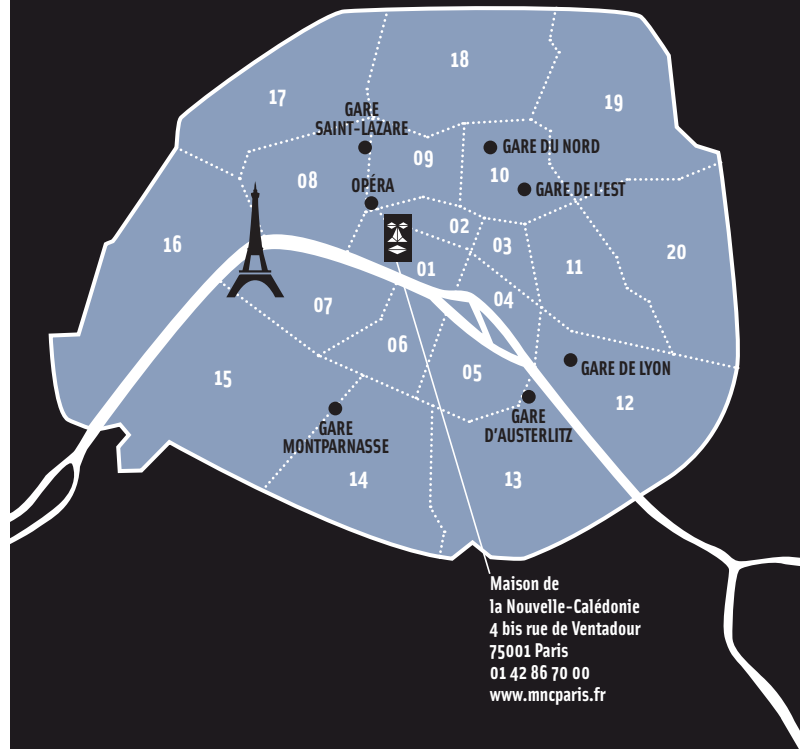
Conception graphique : atalante-paris.fr

Imprimé sur papier provenant de forêts gérées durablement – Cloître imprimeurs.



PARIS

AÉROPORT
DE ROISSY



Maison de
la Nouvelle-Calédonie
4 bis rue de Ventadour
75001 Paris
01 42 86 70 00
www.mncparis.fr





Maison de
la Nouvelle-Calédonie
4 bis rue de Ventadour
75001 Paris
01 42 86 70 00
www.mncparis.fr